

Relatório anual 2021/2022







Apresentação



O início de uma jornada cada vez mais sustentável

GRI 102-14

O lançamento do nosso 1º Relatório de Sustentabilidade representa um marco para a Logicalis e é, para mim, motivo de muito orgulho. Ao longo dos meus 22 anos de empresa, 10 dos quais liderando as operações na América Latina, assisti ao nascimento e amadurecimento de diversas ações no âmbito de ESG (Environmental, Social and Governance), que estão relatadas nesse documento.

Várias iniciativas, lideradas de forma independente pelas diferentes áreas, nos fizeram entender que havia chegado o momento de definir, de

maneira mais estruturada, qual o papel que o ESG ocuparia em nossa estratégia corporativa. Demos um importante passo nessa direção ao criar uma área dedicada ao tema e que passou a agregar as iniciativas que já faziam parte do dia a dia da empresa. Além de assegurar o alinhamento das ações à nossa estratégia, esse time também vai apoiar as áreas no desenvolvimento, execução e mensuração dos impactos positivos que essas iniciativas podem promover no cotidiano das empresas e da sociedade de um modo geral.

“Ajudar a transformar a sociedade por meio da tecnologia é a nossa missão e, para exercê-la, precisamos sempre questionar como podemos tornar as nossas operações e as de nossos clientes mais sustentáveis.”

Rodrigo Parreira

**CEO da Logicalis
para a América
Latina**





“No campo social, reforçamos nosso compromisso de ser uma referência em práticas de gestão de pessoas, oferecendo um excelente ambiente de trabalho aos nossos profissionais.”

Essa nova abordagem nos ajudou a evoluir em muitos aspectos ao longo de 2021. Em governança, por exemplo, a novidade foi a incorporação de conselheiros independentes ao nosso Conselho de Administração, o que tem permitido que essa área avance de forma positiva, agregando mais transparência e governança às nossas práticas. Esse cuidado nos rendeu o título de empresa destaque no pilar de Governança Corporativa do VI Prêmio Compliance ESG Brasil 2021, realizado pela Ambipar, empresa de gestão ambiental.

No campo ambiental, nossas práticas continuaram a amadurecer: pelo terceiro ano consecutivo, neutralizamos nossas emissões de gases de efeito estufa (GEE). Além disso, seguimos aperfeiçoando a plataforma desenvolvida em parceria com a BlockC, que simplifica o processo de neutralização e traz escala para os inventários de carbono

realizados pelas empresas. Com isso, não só diminuimos a nossa pegada de carbono, como também auxiliamos outras empresas a fazer o mesmo, de forma segura, rastreável e auditável.

No campo social, reforçamos nosso compromisso de ser uma referência em práticas de gestão de pessoas, oferecendo um excelente ambiente de trabalho aos nossos profissionais. Mantivemos posições de destaque nos diferentes rankings do Great Place To Work no Brasil e na América Latina e ampliamos as ações específicas voltadas à diversidade e à educação. Além de realizar treinamentos e campanhas internas, apoiamos projetos, como o Women Rock IT (realizado pela Cisco, um de nossos parceiros estratégicos), e o Instituto PROA, que promovem a formação de jovens mulheres na área da tecnologia, a qual continua sendo um ambiente predominantemente masculino. Ainda há uma lacuna

muito grande em educação e diversidade de gênero na América Latina e queremos contribuir, nos próximos anos, para mudar esse cenário. Reconhecemos que nossa responsabilidade cresce à medida que nossas atividades vêm se tornando cada vez mais essenciais à eficiência das tantas cadeias de valor, e que nossos serviços se revelam importantes vetores de inovação, adaptação e integração nas diversas indústrias em que estamos inseridos.

Ajudar a transformar a sociedade por meio da tecnologia é a nossa missão e, para exercê-la, precisamos sempre questionar como podemos tornar as nossas operações e as de nossos clientes mais sustentáveis. É um caminho que já começamos a percorrer. Sabemos que ainda há muito a fazer e estamos prontos para essa jornada.
Boa leitura!

Rodrigo Parreira

Destques Brasil FY22*

Receita líquida vendas e serviços

R\$ 1,6 bilhão 

Lucro líquido

R\$ 66 milhões 

Atendimento em

100% território brasileiro 

Profissionais

1.066 

Projetos implementados para clientes

1.167 

*Ano fiscal 2022, de 1º mar. 2021 a 28 fev. 2022.

Associações Estratégicas

► Associação ao TIP

A Logicalis se associou à Telecom Infra Project (TIP), comunidade global de empresas e organizações que estão impulsionando padrões abertos de conectividade, com o objetivo de oferecer aos clientes o que há de mais inovador em telecom.

► Filiação ao MISA

A Microsoft Intelligent Security Association (MISA) é um ecossistema de fornecedores de software independentes e provedores de serviços de segurança gerenciados. O objetivo da Logicalis com a filiação a esse grupo é unir forças com diversos players da indústria, para combater as ameaças digitais e elevar a segurança de seus clientes.

Certificações dos Parceiros Estratégicos

► Cisco

Com a recertificação, a Logicalis continua sendo a única parceira do Brasil com todos os Masters Cisco, o que demonstra o reconhecimento desse parceiro na capacidade da empresa de entregar projetos com alto padrão de excelência. Além do Data Center & Hybrid Cloud, a Logicalis também tem o mais alto nível de certificação Cisco em outras quatro arquiteturas: Segurança, Networking, Colaboração e Service Provider.

Expansão dos Negócios

► Estratégia de aquisições

No último ano fiscal, a Logicalis adquiriu participação majoritária na Kumulus, com o objetivo de agregar mais valor ao seu portfólio e ampliar sua capacidade de entregar soluções e serviços inovadores aos seus clientes. A Kumulus é especializada em serviços de nuvem e gerenciamento de dados.

► Expansão das operações em Minas Gerais

A Logicalis expandiu suas operações regionais para Minas Gerais com o objetivo de aumentar o market share da empresa no estado, que deve responder por 15% das vendas regionais.

► Expansão das operações em Santa Catarina

A Logicalis, que já atuava no Rio Grande do Sul e no Paraná, passou a contar também com uma estrutura local para desenvolver negócios em Santa Catarina.

Consciência ambiental de dentro para fora

► Neutralização das emissões de GEE

A Logicalis neutralizou pela primeira vez suas emissões de GEE dos anos de 2018 e 2019 no Brasil, contabilizando todos os gases emitidos diretamente pela empresa e os provenientes das operações de parceiros e fornecedores, totalizando 2.342 toneladas de GEE neutralizados. Além disso, desenvolveu, em parceria com a BlockC, uma plataforma baseada em blockchain que simplifica o processo de neutralização pelas empresas e opera com créditos de carbono de diversas origens, verificados e certificado periodicamente.

► De olho no futuro do mercado de TI

O objetivo da Megaliga Logicalis é despertar o interesse pelo universo da tecnologia, incentivando as novas gerações a trilhar carreiras em TI, atuando para minimizar o déficit de profissionais no futuro.

► AWS

Também possui certificações da AWS Partner Single Designation (Advanced Tier Services, Managed Service Provider, Solution Provider, Public Sector, Well-Architected Partner Program e DevOps Services Competency), além de uma Multiple Designation como Partner em Public Sector, Solution Provider e DevOps Services Competency.

Prêmios 2021/22

- ▶ **Anuário Época Negócios 360°**
 - ▶ Melhor empresa de Tecnologia – Software e Serviços.
 - ▶ 18ª posição entre as 418 melhores empresas do país.
- ▶ **Prêmio Compliance ESG Brasil**
 - ▶ Empresa destaque no pilar de Governança Corporativa.
- ▶ **Programa de Eficiência Logística do Aeroporto RIOgaleão**
 - ▶ Hexacampeão no segmento de Tecnologia.
- ▶ **Prêmio BBM**
 - ▶ 2º lugar na categoria Melhoria Operacional em Logística.
- ▶ **Associação Internacional de Profissionais de Outsourcing® IAOP 2022 Global Outsourcing 100**
 - ▶ Uma das 100 melhores prestadoras de serviços do mundo.
- ▶ **Great Place to Work® Latin America**
 - ▶ 15ª posição na categoria Multinacionais.
- ▶ **Great Place to Work® Brasil**
 - ▶ 9ª colocação no ranking de Melhores Empresas para trabalhar em Tecnologia.
 - ▶ 23ª posição no ranking de Grandes Empresas.
- ▶ **Great Place to Work® São Paulo**
 - ▶ 13ª posição no ranking de Melhores Empresas para trabalhar na Região Metropolitana.

Reconhecimentos de parceiros 2021/22

- ▶ **Prêmio Cisco Partner Summit**
 - ▶ Brasil: vencedor nas categorias Partner of the Year, Mass Scale Infrastructure Partner of the Year, Service Provider Partner of the Year, Marketing Partner of the Year e Collaboration Partner of the Year.
- ▶ **Microsoft Partner of the Year Award**
 - ▶ Destaque nas categorias: Advisory Services, Solution Assessments, Sustainability Changemaker e Energy.
- ▶ **Prêmio Fortinet**
 - ▶ Parceiro Destaque do Ano – Brasil.
- ▶ **Prêmio Cloudera**
 - ▶ AMER Partner of the year 2022.
- ▶ **Estudo ISG Provider Lens™ Analytics Services Brazil**
 - ▶ Destaque pela capacidade de entregar soluções de Data Analytics.
 - ▶ Líder nos quadrantes Data Science Services e Data Engineering Services.
 - ▶ Product Challenger no quadrante Data Lifecycle Management Services.
- ▶ **Estudo ISG Provider Lens™ Microsoft Ecosystem Brazil**
 - ▶ Líder no quadrante oferta de Office 365 – Modern Workplace Large Accounts.
- ▶ **Estudo ISG Provider Lens™ Public Cloud – Services and Solutions**
 - ▶ Rising Star nos quadrantes Serviços de Consultoria e Transformação para Grandes Contas e Serviços Gerenciados de Nuvem Pública para Grandes Contas.
- ▶ **Estudo ISG Provider Lens™ AWS Ecosystem Partners Brasil**
 - ▶ Líder em quatro de seis quadrantes: Managed Services, Data Analytics and Machine Learning, Migration Services e Consulting Services.
- ▶ **Estudo ISG Provider Lens™ Cybersecurity - Solutions & Services Brasil**
 - ▶ Líder em três quadrantes: Technical Services, Strategic Services e Managed Services.

Nota: todos os demais prêmios e reconhecimentos citados foram alcançados em 2021.

Perfil

[GRI 102-1](#) [GRI 102-2](#) [GRI 102-3](#) [GRI 102-4](#) [GRI 102-5](#) [GRI 102-6](#) [GRI 102-8](#)

A Logicalis é uma empresa global de soluções e serviços de tecnologia da informação e comunicação, que opera em 27 países, ajudando mais de 10 mil clientes, de vários setores da indústria, a criar resultados sustentáveis por meio da tecnologia. [GRI 102-2](#)

Com cerca de 7 mil profissionais, a empresa tem receitas anuais de US\$ 1,6 bilhão, provenientes de suas operações na Europa, América do Norte, América Latina, Ásia-Pacífico e África. É uma divisão da Datatec Limited, grupo sul-africano com receitas globais de US\$ 4,6 bilhões e listada na Bolsa de Valores de Joanesburgo. [GRI 102-3](#) | [GRI 102-3](#) | [GRI 102-8](#)

Como “Architects of Change™”, apoiamos nossos clientes a atingir seus objetivos em um mundo digital-first. Aplicamos nosso conhecimento e experiência em tecnologia para que possam construir sua jornada e alcançar resultados sustentáveis que realmente importam. [GRI 102-2](#)

Nossos serviços gerenciados de nuvem, conectividade, colaboração, segurança e dados

são desenhados para otimizar operações, reduzir riscos e empoderar equipes. Como um provedor global de tecnologia, prestamos serviços gerenciados para oferecer insights para a tomada de decisão sobre o desempenho de seu ecossistema digital, incluindo: disponibilidade, experiência do usuário, segurança, custos, investimentos e impactos ambientais. [GRI 102-2](#)

Na América Latina, a Logicalis conta com uma equipe 3,5 mil profissionais distribuídos em onze países: Argentina, Bolívia, Brasil, Chile, Colômbia, Equador, México, Paraguai, Peru, Porto Rico e Uruguai. [GRI 102-2](#) | [102-4](#)

No Brasil, a Logicalis é uma Sociedade Anônima, com sede em São Paulo. Conta com cerca de 1.066 profissionais altamente especializados que atuam em todo país com soluções customizadas de acordo com a necessidade de negócios dos clientes e um portfólio abrangente. Entre os clientes da Logicalis estão provedoras de serviços de telecomunicações e grandes empresas públicas e privadas. [GRI 102-5](#)



Escritórios: São Paulo, Rio de Janeiro, Minas Gerais, Distrito Federal, Paraná, Santa Catarina e Rio Grande do Sul.

Clientes atendidos em toda a América Latina. [GRI 102-6](#)



Portfólio de soluções e serviços

GRI 102-2 GRI 102-6

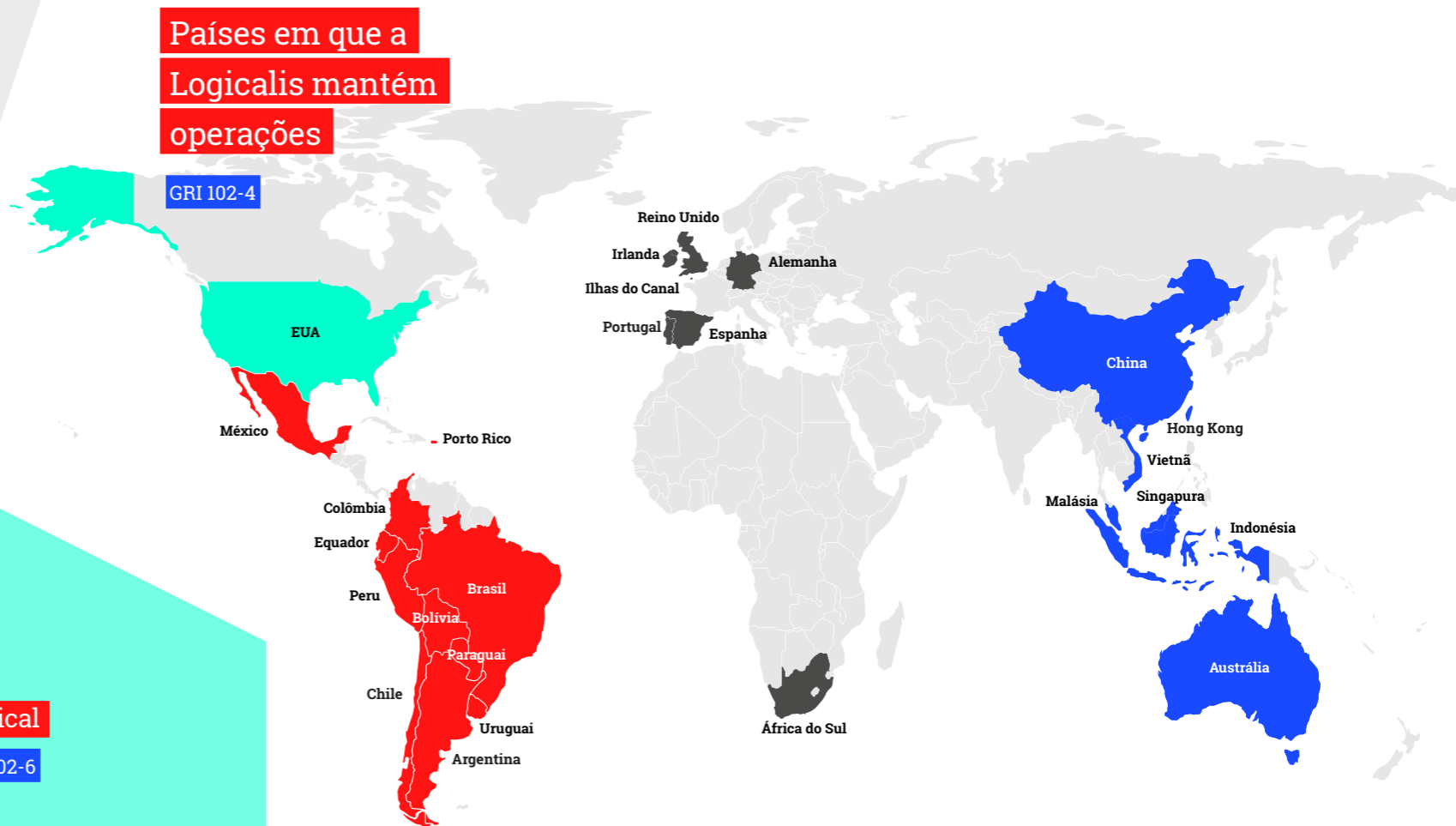
- ▶ Arquitetura para Provedores de Serviços (SP Architecture)
- ▶ Soluções de conectividade (Enterprise Networking)
- ▶ Nuvem Híbrida (Hybrid Cloud)
- ▶ Data, Analytics & Internet das coisas (IoT)
- ▶ Digital Workplace
- ▶ Segurança da Informação
- ▶ Serviços Gerenciados
- ▶ Consultoria

Atuação vertical

GRI 102-2 GRI 102-6

Entre as mais diversas verticais de mercado atendidas pelas soluções Logicalis estão: **Finanças, Saúde, Governo, Telecomunicações, Mineração e Indústrias (Multi Sector)**

Países em que a Logicalis mantém operações



GRI 102-7 – PORTE DA ORGANIZAÇÃO – BRASIL

FY22*

Número de profissionais	1.066
Total de projetos entregues	1.167
Receita líquida (R\$ em mil)	1.684.095
Capitalização total (R\$ em mil)	121.001

*Em 28 de fevereiro de 2022

Participação em associações

GRI 102-13

A Logicalis participa de entidades representativas de categorias profissionais e de setores empresariais, bem como de comunidades e organizações não governamentais, com o objetivo de buscar a evolução da área de tecnologia e telecomunicações e o desenvolvimento sustentável dos negócios e da sociedade.

ENTIDADES PARTICIPANTES

American Chamber of Commerce for Brazil (Amcham Brasil)

Vice-presidência (2020) e presidência (2021) do Comitê Estratégico de Supply Chain

Associação Brasileira CIO Saúde (ABCIS)

Associação Brasileira das Empresas de Software (ABES)

Associação Brasileira de Empresas Abertas (Abrasca)

Associação das Empresas de Tecnologia da Informação e Comunicação (TIC) e de Tecnologias Digitais (Brasscom)

Associação de Assistência à Criança Deficiente (AACD)

Instituto Brasileiro Governança Corporativa (IBGC)

Instituto de Aplicações Operacionais (IAOp)

Instituto Ethos

Microsoft Intelligent Security Association (MISA)

Telecom Infra Project

Missão, Visão e Valores

GRI 102-16

▶ Missão

Ser um agente transformador da sociedade latino-americana a partir da aplicação da tecnologia da informação e das comunicações no dia a dia de empresas e pessoas. Acreditamos que as soluções tecnológicas têm o poder de trazer mais qualidade de vida, reduzir impactos ambientais e melhorar relações humanas, seja nos negócios ou na vida pessoal.

▶ Visão

Ser a melhor empresa de serviços e soluções de TIC na América Latina, por meio da inovação, qualidade e comprometimento dos seus profissionais com seus clientes, acionistas e sociedade.

▶ Valores

- ▶ **Integridade:** promovemos um ambiente de honestidade, transparência, justiça e altos padrões morais.
- ▶ **Inovação:** abraçamos a mudança e a criatividade para entregar os melhores resultados práticos.
- ▶ **Excelência:** nos empenhamos para superar as expectativas e sermos o melhor que podemos, mantendo o mais alto nível de qualidade.
- ▶ **Parceria:** construímos relações e alianças fortes para atingir sucesso a longo prazo.
- ▶ **Empowerment:** incentivamos a iniciativa e oferecemos oportunidades para nossas pessoas.

Desempenho econômico

GRI 201 103-1 GRI 201 103-2 GRI 201 103-3 GRI 201-1

No ano fiscal 2022, apesar do cenário desafiador, marcado pela escassez de componentes em todo o mundo, a operação brasileira da Logicalis manteve seu destaque dentro da operação latino-americana do grupo, sendo responsável por 31% do faturamento global. A operação no Brasil respondeu por mais de 60% da receita da América Latina, registrando um aumento de cerca de 20% na receita líquida em relação ao ano fiscal anterior. Esses resultados demonstram a capacidade de inovação, resiliência e adaptação da empresa.

Em linha com o posicionamento da Logicalis de ser um dos principais vetores da transformação digital na região, as soluções que mais cresceram

no período foram os chamados Aceleradores Digitais, que envolvem cloud, segurança e data analytics & IoT.

A empresa realizou mudanças na sua estrutura para reforçar ainda mais o foco no cliente, mantendo o compromisso de auxiliá-lo frente aos desafios da transformação digital. A tradicional divisão entre vendas e entrega foi substituída por uma arquitetura matricial (verticais e horizontais) e integrada. A partir de verticais estratégicas, as equipes são capazes de atender demandas específicas de cada indústria, e as estruturas horizontais são responsáveis pelo portfólio de soluções de negócios, como Hybrid Cloud, Data & Analytics, IoT, Security, Consulting e Managed Services.

GRI 201: DESEMPENHO ECONÔMICO - OPERAÇÃO BRASIL

GRI 201-1 Valor econômico direto gerado e distribuído (R\$ em milhares)

		FY22	FY21
RECEITA LÍQUIDA DE VENDAS E SERVIÇOS	20	1.684.095	1.402.965
CUSTO DAS VENDAS E DOS SERVIÇOS PRESTADOS	21	(1.354.997)	(1.084.217)
LUCRO BRUTO		329.098	318.748
RECEITAS E (DESPESAS) OPERACIONAIS			
Despesas gerais e administrativas	21	(83.085)	(62.530)
Despesas com vendas	21	(101.529)	(93.771)
Depreciação e amortização	21	(11.193)	(11.695)
Participação dos empregados	21	(6.972)	(6.835)
LUCRO OPERACIONAL ANTES DO RESULTADO FINANCEIRO		126.319	143.917
RESULTADO FINANCEIRO			
Despesas financeiras	22	(56.612)	(41.945)
Receitas financeiras	22	7.270	12.488
Variação cambial, líquida	22	(6.784)	2.825
LUCRO OPERACIONAL E ANTES DO IMPOSTO DE RENDA E DA CONTRIBUIÇÃO SOCIAL		70.193	117.285
IMPOSTO DE RENDA E CONTRIBUIÇÃO SOCIAL			
Correntes	19	(3.543)	(44.485)
Diferidos	19	185	17.442
LUCRO LÍQUIDO DO EXERCÍCIO		66.835	90.242

Abordagem tributária

GRI 207-1 | GRI 207-2

É consenso entre especialistas e, também confirmado pelo Banco Mundial, que o Brasil tem um dos sistemas tributários mais complexos do mundo, e por isso, a gestão tributária é uma das atividades mais desafiadoras dentro de uma empresa no país.

São inúmeras as interações junto às diferentes esferas da administração pública, federal, estadual ou municipal, que envolvem o envio de centenas de obrigações acessórias, declarações e arquivos eletrônicos, todos os anos. Esses dados tributários, econômicos e financeiros compõem todas as transações e operações realizadas pela organização em bases mensais ou anuais, conforme a regularidade da entrega.

Soma-se a esse cenário a insegurança legislativa. Existem constantes mudanças

nas legislações aplicáveis aos diversos tributos, muitas vezes conflitantes entre si, com falta de definição do ente arrecadador em relação ao fato tributável, sobre a base de cálculo ou a outras premissas básicas para a correta aplicação das regras.

A área Tributária procura orientar todas as suas ações com base no estabelecimento de um contato transparente com as áreas internas e externas da empresa, provendo a governança necessária para o cumprimento das atividades, atendendo dentro de um tempo adequado questionamentos de clientes e fornecedores, operações comerciais, contratos, fiscalizações, entre outras demandas dos stakeholders. **GRI 207-1**

Por sua maturidade, coerência e conformidade nos seus processos





tributários, a Logicalis não possui hoje nenhum parcelamento de débitos ou negociação de dívidas com quaisquer instâncias da administração pública relacionados a tributos. **GRI 207-1**

Para fazer frente a esse contexto complexo e incerto, a Logicalis mantém alocada, dentro do seu Departamento de Finanças, uma área Tributária, que, ao lado das áreas de Contabilidade, Tesouraria e Planejamento Financeiro, se reportam à Diretoria Financeira do Brasil. **GRI 207-2**

As atividades da área Tributária se dividem em três subáreas – Operações/Conformidade (tax Compliance), Planejamento/ Consultoria e Contencioso –, para garantir o atendimento adequado a todas as legislações aplicáveis.

► **Conformidade tributária (tax compliance):** busca manter uma atitude transparente junto às autoridades fiscais, cumprindo todas as obrigações acessórias e pagamentos de tributos da Logicalis

dentro do prazo estabelecido pela legislação. Dessa forma, a empresa pode contribuir para a sustentabilidade da sociedade como um todo.

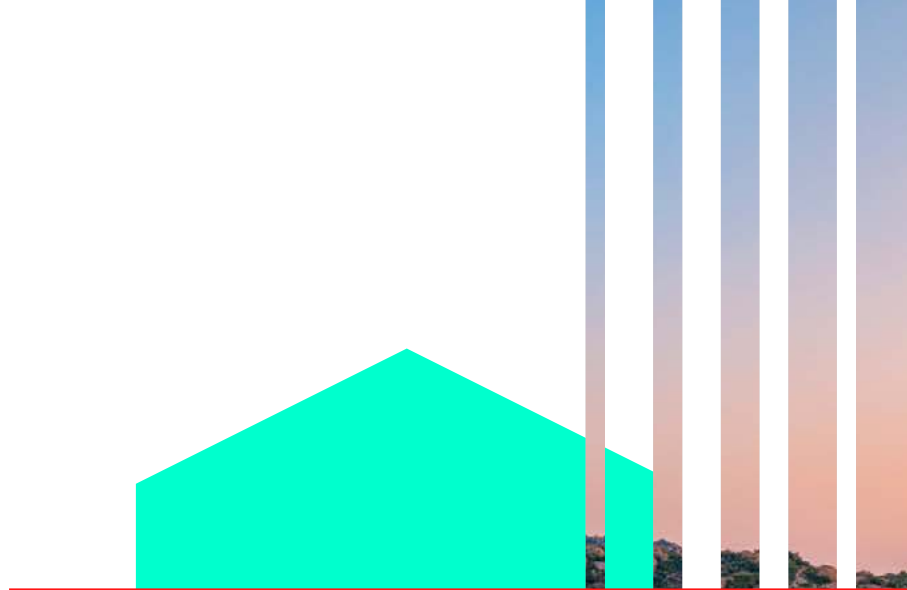
As decisões e orientações que a área Tributária envia para os demais departamentos da empresa são baseadas nas legislações vigentes ou, na falta dessas, no melhor entendimento da doutrina e da jurisprudência brasileiras. Para isso, atua com parceiros e consultores tributários de alta relevância e especialização. Os relatórios tributários são enviados junto com as demais informações financeiras para a administração de forma que esta possa ter clareza sobre os reflexos financeiros da tributação para a Logicalis. **GRI 207-2**

► **Planejamento/Consultoria tributária:** responde a questionamentos e dúvidas de todas as áreas da empresa relacionadas a tributos e operações, aplicando as melhores práticas e seguindo as legislações vigentes, por meio de uma abordagem estratégica. Seu objetivo é garantir que haja uniformidade e conformidade em

todas as operações para que os tributos e obrigações tributárias que são devidos sejam pagos/entregues conforme os termos das leis pertinentes.

Outros temas relevantes, como mudanças de legislação ou decisões processuais que possam impactar as operações da Logicalis, são discutidos com a Diretoria Financeira e, quando relevantes/estratégicos, debatidos em um fórum mais abrangente, que inclui a liderança LATAM (CEO, CFO, Diretoria Jurídica e Diretoria Financeira). Além disso, trimestralmente são realizadas reuniões para atualização e definições de temas tributários com esse grupo. **GRI 207-2**

► **Contencioso:** administra processos tributários administrativos e judiciais, ativos e passivos, e os reporta frequentemente ao Departamento Jurídico da Logicalis. Esses processos são originários de fiscalizações ou procedimentos administrativos e de oportunidades de questionamento de algumas legislações tributárias. **GRI 207-2**



Contexto ESG na tecnologia



O papel da tecnologia nas demandas ESG

GRI 102-12 | GRI 413-1 | GRI 413-2

As demandas ESG são uma tendência cada vez mais forte e têm direcionado os investimentos em vários mercados, e a tecnologia é uma aliada crucial para as empresas interessadas em avançar nesse cenário. Sua aplicação vai desde a estruturação de processos e procedimentos, ao monitoramento dessas atividades, com indicadores e métricas auditáveis. A tecnologia torna possível desenhar planos de ações para as práticas ESG e identificar as áreas que precisam ser focadas para garantir a sustentabilidade do negócio.

A implementação de práticas de ESG implica uma governança robusta, o que exige a integração de diferentes sistemas para que se possa comprovar, de forma auditável, a adesão a processos sustentáveis. É a tecnologia que viabiliza o desenvolvimento de sistemas capazes de reduzir impactos ambientais e sociais, aprimorar a governança

e realizar o monitoramento de indicadores, métricas e resultados.

Nesse sentido, entre as tecnologias disponíveis, estão IoT, Blockchain e Data Analytics, que possibilitam rastrear as iniciativas realizadas pelas empresas para atestar a autenticidade de dados e processos. Em um cenário de crescente aumento da regulação para divulgações de dados auditáveis sobre mudanças climáticas, isso se torna um recurso indispensável.

No âmbito de transformação digital, os exemplos são inúmeros, combinando aplicações corriqueiras às mais complexas. Um exemplo simples, mas de grande aplicação prática, é o chamado crachá inteligente, tecnologia de monitoramento usada para aumentar a segurança do trabalho, principalmente em ambientes de risco ou com acesso restrito. O crachá permite controlar a circulação de

funcionários e visitantes nas empresas, utilizando rastreamento e identificação digital para comunicação e localização em tempo real. Com esse controle, é possível mitigar acidentes e restringir o acesso a áreas controladas. Já os mecanismos de rastreabilidade na cadeia de descarte de resíduos contaminados trazem benefícios para toda a sociedade.

Vale observar que, na mesma velocidade das oportunidades de desenvolvimento do setor, cresce a demanda por mão de obra especializada. Um dos principais desafios enfrentados, em especial na América Latina, é a escassez de profissionais qualificados, o que pode impactar o crescimento dos negócios. O investimento em educação e a diversidade são apontados como caminhos na atração de profissionais criativos e inovadores, capazes de acelerar frente

às novas demandas colocadas pelas empresas. O mapa ESG da Logicalis apresenta a visão estratégica da empresa. Mostra os compromissos futuros assumidos e, ao mesmo tempo, ações já implementadas e outras em andamento. Vale destacar que a empresa já dispõe de um robusto programa voltado ao Supply Chain, realiza há anos o inventário de emissões, além de contar com sólidas políticas no âmbito da governança corporativa. Na área social, os projetos confirmam o compromisso com a inclusão digital. [GRI 413-1](#)

É possível perceber que a visão ESG está harmonizada ao “Architects of Change”, pelo qual a Logicalis ambiciona ser uma referência da transformação digital de empresas, a partir da combinação do conhecimento de negócio de seus clientes e da sua capacidade e conhecimento sobre o ambiente tecnológico. [GRI 413-2](#)

O mapa ESG da Logicalis apresenta a visão estratégica da empresa. Mostra os compromissos futuros assumidos e, ao mesmo tempo, ações já implementadas e outras em andamento.

Mapa ESG Logicalis

BR BRASIL

LT AMÉRICA LATINA

HA AMÉRICA HISPÂNICA

● PROJETOS IMPLANTADOS

● PROJETOS EM ANDAMENTO

CADEIA DE FORNECIMENTO

- BR Logística Reversa ●
- BR Evento Fornecedores Logicalis ●
- BR Campanha Circuito Eletrônico ●
- BR Descarte de Equipamentos Obsoletos ●
- BR Transporte Carro Elétrico ●
- BR Entrega Verde ●

BR Emissões de GEE ●

GOVERNANÇA ESG

- LT Jornada ESG Logicalis ●
- LT Comitê de Sustentabilidade LATAM ●
- LT Comunicações, Processos e Procedimentos ESG ●
- LT Solicitações sobre Dados ESG ●
- BR Relatório de Sustentabilidade ●

SEGURANÇA DA INFORMAÇÃO

- LT Segurança da Informação e Proteção de Dados ●

JURÍDICO & COMPLIANCE

- LT Código e Canal de Ética e Conduta ●
- LT Política Anticorrupção ●

MULHERES EM TI

- ▶ Instituto PROA ●
- ▶ Women Rock IT (Cisco) ●
- ▶ Technovation Summer School for Girls (USP São Carlos) ●
- ▶ Women Power Week (Chile) ●
- ▶ WOMCY (Hisp América) ●
- ▶ Women in Tech (Peru) ●

FILANTROPIA

- ▶ Logicalis Merchandise Store (AACD) ●
- ▶ ADX (Associação Xadrez) ●

DIVERSIDADE & INCLUSÃO RECURSOS HUMANOS

- ▶ Treinamento Vieses Inconscientes ●
- ▶ Painéis de Sensibilização D&I ●
- ▶ Grupos de Afinidade ●
- ▶ Capacitação de Etnias ●
- ▶ Ações de Voluntariado ●

Nota: projetos fora do Brasil não serão detalhados neste relatório

A tecnologia como meio de inclusão e transformação social

GRI 413 103-1 GRI 413 103-2 GRI 413 103-3 GRI 102-47

Da mesma forma como torna a tecnologia uma ponte para o crescimento de seus clientes, a Logicalis busca contribuir para que suas ações gerem valor social. A Organização das Nações Unidas (ONU) classifica o acesso à internet como um direito humano e considera sua inexistência, por qualquer motivo, uma violação do artigo 19. Isso porque o acesso à informação na internet está relacionado diretamente às oportunidades e facilidades, como educação acessível e inclusiva, que são fatores de desenvolvimento social. É do Estado a responsabilidade de prover o acesso à informação a todos os cidadãos, mas o setor privado, dentro da visão de geração de

valor social, pode contribuir para esse processo. **GRI 413 103-1**

A inclusão digital é um meio de democratização do acesso às tecnologias da informação, permitindo a inserção de todos na sociedade da informação. Não se restringe ao domínio de uma linguagem ou ferramenta básica, mas deve oferecer oportunidades plenas de desenvolvimento no ambiente digital, para que os indivíduos tenham condições de empregá-las com a finalidade de melhoria de sua condição social. **GRI 413 103-1**

Esse foi um dos temas apontados em 2022, dentro do processo de engajamento de stakeholders, co-

mo tema material para a Logicalis. Dessa forma, a empresa se prepara para trazer respostas à sociedade a partir de 2023. Vale destacar que a Logicalis já deu início à sua jornada ESG, com o apoio a alguns projetos sociais. **GRI 102-47**

Atualmente, um dos focos é fomentar a diversidade em TI, procurando ampliar a presença de mulheres e grupos minoritários no mercado de tecnologia, por meio do apoio a iniciativas de capacitação. A empresa patrocina algumas ações que promovem a inovação sustentável e a inclusão social, além de apoiar projetos relacionados à digital literacy, ou alfabetização digital, assegurando o direito universal. **GRI 413 103-2**



Projetos e programas sociais apoiados pela Logicalis

GRI 413-2

PROPROFISSÃO
+ empregabilidade

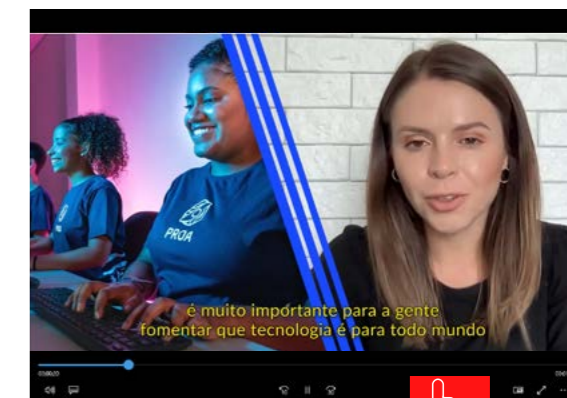
Jovens negras

- ▶ 17 a 22 anos
- ▶ 6 meses
- ▶ 440 horas

Instituto PROA

Patrocínio de 10 jovens negras de baixa renda na capacitação PROPROFISSÃO, que as habilita a atuar como programadoras e iniciar suas carreiras em TI. O curso é destinado a jovens com idade entre 17 e 22 anos do estado de São Paulo, que estejam cursando ou tenham concluído o 3º ano do ensino médio na rede pública, e tem duração de 6 meses, com 440 horas de formação.

Além de oferecer educação profissionalizante em tecnologia, para formar programadoras, o projeto promove uma formação comportamental, com o objetivo de que as estudantes desenvolvam as competências socioemocionais necessárias para entrar no mercado de trabalho e construir seu



Para saber mais sobre o apoio da Logicalis ao PROA, acesse o vídeo acima.

projeto de vida. Inclui, ainda, uma etapa de empregabilidade, com a indicação das jovens formadas para vagas de primeiro emprego na área de TI e o seu acompanhamento durante 3 anos, com mentoria e apoio da rede de ex-alunos do instituto.

O Instituto PROA é uma organização da sociedade civil, criada há 15 anos, que tem como objetivo criar oportunidades de desenvolvimento pessoal e profissional para jovens de baixa renda vindos de escola pública, para que se tornem protagonistas de suas próprias histórias e ingressem de forma qualificada no mercado de trabalho. Desde sua fundação, já formou mais de 10 mil jovens.

Technovation Summer

School for Girls

(USP-São Carlos)

Curso on-line e gratuito, organizado pelo Instituto de Ciências Matemáticas e de Computação (ICMC) da Universidade de São Paulo (USP) no campus de São Carlos, que ensina métodos inovadores a meninas de 8 a 18 anos, além de desenvolver competências para a conceitualização, o desenvolvimento e a comercialização de aplicativos móveis (apps) que ajudem a solucionar problemas da comunidade. O ICMC é uma das mais importantes instituições brasileiras nas áreas de matemática, matemática aplicada, computação e estatística, reconhecida mundialmente como centro de excelência na produção e disseminação de conhecimento.

Women Rock IT

Programa gratuito e on-line, desenvolvido pela Cisco, parceira da Logicalis, para capacitar meninas e mulheres (cis e trans) em suporte a operações de empresas e pequenos varejistas. Contempla construção de redes locais simples (LANs), esquemas de endereçamento IP, segurança de rede básica e configurações básicas para roteadores e switches. O objetivo é possibilitar o acesso a mais oportunidades de carreira, aumentando sua empregabilidade e garantindo que elas possam decidir seu próprio futuro econômico. O curso, ministrado pela plataforma Networking Academy e Cisco Webex, tem duração total de 7 meses aproximadamente, e faz parte de um movimento global que visa motivar meninas e mulheres a se dedicar à tecnologia, buscando inclusive certificação em redes.

Ouse Imaginar e Global Innovation Challenge

Programas de inovação voltados para profissionais da Logicalis que têm como objetivo promover o desenvolvimento de soluções de transformação digital que impactem positivamente a sociedade. Desses programas já saíram projetos relacionados à saúde animal e ao auxílio no reposicionamento de imigrantes no mercado de trabalho no Brasil. No FY22, a solução vencedora, chamada "Sempre Alerta", busca melhorar a vida das crianças e adultos com Transtornos do Espectro Autista (TEA) por meio do monitoramento de padrões corporais, que possibilita criar terapias mais assertivas e adequadas para cada paciente.





Xadrez para Todos

Iniciativa da Associação para o Desenvolvimento do Xadrez, entidade sem fins lucrativos que atende 200 crianças entre 7 e 12 anos com deficiência física, visual, TEA (leve) e síndrome de Down. O projeto utiliza o jogo como ferramenta pedagógica, para estimular e desenvolver nas crianças habilidades socioemocionais, como memória, concentração, atenção, raciocínio lógico, capacidade analítica, senso crítico, respeito por si, pelo outro e pelas regras, organização, resiliência, saber esperar a vez, paciência, entre outras, contribuindo para promover sua inclusão.

Logicalis Merchandise Store (AACD)

Fundada em 2019, a loja promove a venda de produtos com a marca Logicalis para profissionais e visitantes dos seus escritórios. Cem por cento dos lucros da loja são revertidos para a AACD, organização sem fins lucrativos focada na recuperação de crianças com deficiência.

Megaliga

Série de animação que aborda, de forma simples e conectada ao dia a dia das crianças, o poder transformador da tecnologia. O objetivo é despertar o interesse pelo universo da tecnologia, incentivando as novas gerações a trilhar carreiras em TI. Dividida em 6 episódios e transmitida pelo canal do YouTube da Logicalis, a história aborda a tecnologia de forma prática, bem-humorada e instiga as crianças a saberem mais sobre o tema, por meio das aventuras de diversos personagens.

Programas de inovação e hackathons

A Logicalis apoia a execução desse tipo de iniciativa em parceria com alguns de seus clientes. Um exemplo é o programa Campus Mobile, realizado em conjunto com a Claro, que tem como objetivo a criação de soluções de grande impacto social e ambiental por jovens empreendedores. A Logicalis conta, inclusive, com alguns de seus profissionais atuando como mentores voluntários dos estudantes participantes.

A Logicalis, a transformação digital e as demandas ESG

L2-103-1 L2-103 -2 GRI 102-16

A Logicalis tem como compromisso a busca pela excelência, inovação e sustentabilidade nas soluções que oferece ao mercado. Faz parte de sua missão ser um agente transformador da sociedade latino-americana a partir da aplicação da tecnologia na busca pela promoção da qualidade de vida, redução dos impactos ambientais e melhoria das relações humanas, seja nos negócios ou na vida das pessoas.

A estruturação do seu portfólio reflete essa missão, ao englobar a capacidade completa de fornecimento, implantação, prestação de serviços e suporte das soluções tecnológicas que habilitam seus clientes em suas jornadas de transformação digital, como 5G, IA, IoT, segurança digital, entre outras. Essas soluções tecnológicas, quando reunidas e aplicadas de maneira adequada, se revelam poderosas ferramentas também de transformação social, atendendo a diversas demandas ESG.

SOLUÇÕES LOGICALIS RELACIONADAS A QUESTÕES ESG

▶ Plataforma de Suporte a Neutralização de Emissões de CO₂

Solução baseada em blockchain que garante rastreabilidade, segurança, transparência e auditabilidade de todas as transações realizadas por meio dela, simplificando o processo de neutralização de carbono (CO₂) das empresas.

▶ Eficiência Energética

Solução que dá visibilidade ao consumo de recursos como energia e água em grandes edifícios e habilita a automação, com o uso de técnicas de IA, para a otimização e a redução desse consumo.

▶ Transformação Digital em Escolas

Solução que possibilita conectividade, capacidade de colaboração, gestão de produtividade e monitoramento/controlado sanitário de alunos para as escolas.

▶ Segurança de Trabalhadores em Áreas de Risco

Solução que busca a mitigação de acidentes de trabalho por meio de monitoramento e notificação de atos inseguros de profissionais que atuam em ambientes perigosos.

▶ Monitoramento Remoto de Pacientes

Solução de IoT para o monitoramento remoto de pacientes, o que possibilita escalar a quantidade de pessoas assistidas, ampliar o acesso à saúde de qualidade e reduzir a lotação de hospitais, deixando os leitos fixos livres para tratamentos de casos mais graves. Ainda é uma solução em desenvolvimento, que reflete o compromisso da Logicalis com a aplicação da tecnologia para aprimorar a saúde no país.

▶ Agro 4.0

Conjunto de soluções que leva conectividade e IA aos produtores e cooperativas agropecuárias com o objetivo de aumentar a produtividade e a eficiência nos processos do campo, impactando diretamente a capacidade de geração de alimentos.

▶ Comunicação Pervasiva e Internet Segura

Além de construir redes privadas para grandes corporações, a Logicalis é uma das empresas responsáveis pela implantação da infraestrutura de internet fixa e móvel de todas as operadoras do país. Atualmente, está dando um passo além, construindo portfólio e competências de prestação de serviços para implantação massiva de redes celulares de quinta geração (5G), que trarão impactos sociais positivos ainda imensuráveis.



Estratégia de negócio



Compromisso com os clientes

L1 - 103-1 L1 - 103-2

A Logicalis acredita que o processo transformacional pelo qual passa o mercado envolve domínio sobre diferentes tecnologias, revisão de modelos de negócio, ajustes culturais, entre outros desafios. Neste contexto, sua missão é – atuando como Architects of Change – auxiliar os clientes a navegarem por essa complexidade. Com uma abordagem consultiva, a empresa apoia as empresas a construírem sua própria visão de futuro e traçar o caminho para atingi-la.

A promoção do progresso dos clientes foi um dos temas apontados como material no processo de engajamento de stakeholders, conduzido pela Logicalis em 2022, e é fácil explicar o porquê. A Logicalis desempenha um papel fundamental na jornada de transformação digital dos seus clientes, apoiando-os desde a concepção do projeto. Seus profissionais capacitados em diversos domínios tecnológicos ajudam a guiar as melhores decisões. Com

serviços continuados e de excelência, a Logicalis apoia o crescimento e a evolução de seus clientes, permitindo que estes mantenham suas equipes focadas estrategicamente no que é mais relevante para o seu próprio negócio. [L1 - 103-1](#)

A visão da empresa é desenvolver serviços e soluções de tecnologia para transformar os negócios das empresas dos mais diferentes mercados, e fazer isso colocando o cliente no centro das ações. Para a Logicalis, as dores de seus clientes são prioridade máxima. Em cada projeto de que participa, a empresa tem como objetivo entender profundamente as demandas para encontrar as melhores soluções, contando com um abrangente portfólio e parceiros entre os melhores do segmento de tecnologia. [L1 - 103-2](#)


Inovação responsável

L1 - 103-1 L2 - 103-3 GRI 203-2

A Logicalis tem construído soluções aderentes à Agenda 2030 para seus clientes. Entre as iniciativas, estão as relacionadas à agricultura sustentável, à educação de qualidade, à energia limpa, à inovação na indústria e à infraestrutura das cidades. Esse processo se deve à inovação, que permeia a empresa, e à conexão com processo transformacional que a sociedade está vivendo.

Além disso, continuamente apresenta ao mercado soluções inovadoras, cases de sucesso relevantes e teses de aplicação de novas tecnologias, que resultam de projetos desenvolvidos junto aos seus clientes. A equipe publica artigos, participa de eventos científicos e setoriais ligados à Tecnologia para dialogar com seus pares e compartilhar seu capital intelectual, contribuindo com a evolução conjunta do setor.

Com essa visão, também, a Logicalis investe em pesquisas sobre alguns dos desafios relacionados à adoção tecnológica, disponibilizando-as gratuitamente ao mercado.



A Logicalis investe em pesquisas sobre alguns dos desafios relacionados à adoção tecnológica.

Principais serviços, soluções e setores atendidos

L2 – 103-1 L2 – 103-3 GRI 102-6

► **HYBRID CLOUD:** a Logicalis oferece uma gama de serviços e soluções capazes de suportar as necessidades das organizações, com objetivo final de oferecer o melhor uso da cloud. A empresa apoia o cliente em diversas etapas: na definição do modelo de infraestrutura a ser adotado, no desenvolvimento de um roadmap de ações para a jornada na nuvem, na modernização das aplicações e migração para a nuvem e na otimização dos recursos da cloud, por meio de serviços gerenciados que ajudam a alcançar todo o potencial da tecnologia.

► **DATA ANALYTICS:** referência em soluções e serviços de data analytics, a Logicalis combina sua expertise com metodologias comprovadas para oferecer soluções que proporcionam mais desempenho, eficiência e inteligência para as empresas. Sua oferta inclui: consultoria, entendendo o potencial dos dados em gerar valor para o negócio; definição e implantação de toda a infraestrutura da plataforma de dados da área de analytics corporativa, seja no ambiente on-premise ou na nuvem; utilização de métodos, processos, algoritmos e sistemas baseados em análise para extrair conhecimento, padrões e conclusões a partir dos mais variados dados, desde algoritmos tradicionais até áreas mais avançadas, como Machine Learning e IA.

► **IOT:** a IoT endereça diretamente as necessidades de transformação digital de clientes de diversos segmentos atendidos pela Logicalis. Sob a perspectiva tecnológica, é uma oferta completa, que engloba de dispositivos até a infraestrutura de comunicação, da plataforma até a análise de dados, em sistemas totalmente integrados.

► **ENTERPRISE NETWORKING:** a Logicalis atua na modernização de redes corporativas, agregando camadas de inteligência, automação e segurança para suportar as inovações e acompanhar os avanços tecnológicos. Com o objetivo de assegurar a melhor experiência para o usuário e o controle fim a fim para as organizações, a empresa oferece serviços gerenciados para redes e de monitoramento, garantindo alto nível de disponibilidade e integridade operacional 24x7 com proatividade e análises preditivas. Tudo isso baseado em soluções de ponta, como SD Wan, SD Access e Wi-Fi6

► **DIGITAL WORKPLACE:** a Logicalis apoia seus clientes na avaliação e implementação de recursos de colaboração que visam garantir a produtividade de suas equipes, seja no escritório, no home office ou em modelos de trabalho híbrido. Com base nas melhores práticas de mercado, a empresa ajuda a extrair o máximo das suítes de colaboração.

► **SECURITY:** com uma abordagem fim a fim – que inclui consultoria, infraestrutura, segurança em dados, aplicações, cloud e serviços gerenciados –, a Prática de Segurança acompanha as empresas em seu processo de transformação digital, aumentando suas medidas de proteção à confidencialidade, integridade e disponibilidade das informações. Por meio de um conjunto integrado de soluções para a mitigação de riscos, que abrange desde a análise da aderência às melhores práticas e regulamentações de mercado até a elaboração e implementação de políticas, processos e soluções de segurança da informação, a Logicalis oferece a seus clientes uma grande diversidade de tecnologias, dos maiores players do mercado, visando criar, mais do que uma arquitetura segura, uma verdadeira blindagem contra as ameaças.

► **SERVICE PROVIDER ARCHITECTURE:** a Logicalis possui uma oferta completa de soluções e serviços de telecomunicações, como: design de rede, implantação de soluções automatizadas, suporte e trabalhos consultivos focados na transformação digital e inovação. Entre os destaques, estão as novas tecnologias, como o 5G, trazendo serviços e novas formas de monetização, agregando melhorias tangíveis ao negócio. O time de Service Provider da Logicalis está preparado para ajudar nossos clientes nessa nova jornada digital.

► **CONSULTING SERVICES:** garante o alinhamento entre os objetivos de negócios do cliente e a sua estratégia tecnológica. O serviço de consultoria apoia a adoção de novas tecnologias; o desenho dos modelos de governança tecnológica, com processos de gestão e operação, desde o design até a implantação; e a evolução, integração e otimização da infraestrutura tecnológica. Os projetos utilizam análises como workshops de discussão de soluções, benchmarks, mapeamento de processos, desenho de arquiteturas tecnológicas e topologias, análises de viabilidade econômico-financeiras e consolidação de roadmaps evolutivos.

Serviços Logicalis

Contamos com uma área de serviços unificada na América Latina que tem como objetivo apoiar os clientes em todas as etapas da trajetória de transformação digital para que atinjam suas metas de negócios, oferecendo atendimento integrado e com experiência única, por meio de serviços continuados que agregam valor aos negócios.

Esse modelo unificado garante a robustez e homogeneidade em nossos serviços, englobando consultoria, integração de soluções, suporte e manutenção, serviços gerenciados e outsourcing para infraestruturas tecnológicas. A oferta de serviços é transversal a todo nosso portfólio, o que inclui soluções de Hybrid Cloud, Data Analytics, IoT, Enterprise Networking, Digital Workplace, Security e Service Provider Architecture.

Fornecedores e parcerias

GRI 102-9 GRI 102-10

Para a Logicalis, a colaboração e o crescimento conjunto são pilares para a verdadeira transformação digital. É com base nesse princípio que a empresa se relaciona com seus fornecedores de bens e serviços. Eles são classificados de acordo com a relevância para os negócios da Logicalis e o impacto que podem trazer para suas operações. No FY22, não houve mudanças significativas na cadeia de fornecedores da empresa.

Além disso, a Logicalis conta com um ecossistema de parcerias estratégicas, cultivadas durante anos, com grandes empresas especializadas no desenvolvimento de tecnologias de primeira linha, que compartilham do seu compromisso com a excelência, como Cisco, Microsoft e AWS. São relacionamentos considerados muito relevantes pela empresa, pois influem diretamente na sua estratégia de negócios. **GRI 102-10**

CLASSIFICAÇÃO DOS FORNECEDORES LOGICALIS

Pontual: relacionamentos e compras pontuais.

Preferencial: relacionamentos diferenciados, caracterizados pelo compartilhamento de estratégias, qualidade reconhecida, performance de atendimento e programação continuada de fornecimento.

Estratégico: fornecedores que tenham complexidade e relevância no fornecimento de uma oportunidade específica.

Alto risco: despachantes, advogados, prestadores de serviços com relacionamento direto com a administração pública, consultores, pessoas físicas ou empresas individuais, fornecedores com procuração em nome da empresa, entre outros.

Cadeia de fornecedores

GRI 102-9

490 em todo o Brasil

R\$ 227,8 milhões em pagamentos efetuados

Parcerias

R\$ 931,4 milhões em valores aportados aos principais parceiros

Avaliação social dos fornecedores

GRI 408-1 | GRI 409-1 | GRI 414 103-1 | GRI 414 103-2 | GRI 414 103-3 | GRI 414-1

A Logicalis exige que todos os seus fornecedores cumpram a legislação vigente e respeitem os direitos constitucionais e trabalhistas dos seus profissionais, bem como conheçam e sigam as diretrizes dos pactos, acordos, tratados e convenções internacionais dos quais o Brasil seja signatário. Todos os fornecedores e parceiros devem ainda seguir as diretrizes do Código de Ética e Conduta da empresa.

GRI 414 103-1

Além disso, a empresa tem como prática realizar um processo de qualificação dos fornecedores de bens e serviços que se enquadrem em critérios predeterminados, visando mitigar diversos riscos. Esse processo avalia quesitos como habilitação financeira, comercial, previdenciária, jurídica e de integridade – incluindo questões sobre trabalho infantil e trabalho

forçado ou análogo ao escravo, assim como temas socioambientais.

GRI 408-1 | GRI 409-1

O processo de qualificação tem início com a realização de uma pesquisa de reputação. Se o fornecedor passar por esse primeiro critério, o próximo passo é enviar uma série de documentos e preencher formulários, além de aceitar formalmente o Código de Ética e Conduta da Logicalis, que, entre vários temas, veta o uso de mão de obra infantil ou situações de trabalho escravo ou em condição análoga.

Por exemplo, fornecedores que tenham mão de obra alocadas em clientes ou na empresa devem apresentar documentação relacionada a responsabilidade solidária, que é constantemente monitorada pela Logicalis a fim de garantir que todos os profissionais

tenham sua contratação realizada pelo regime CLT.

GRI 414 103-2 GRI 408-1 | GRI 409-1

Para os fornecedores mais relevantes, são oferecidos treinamentos anuais sobre os seguintes temas: Política de Combate à Corrupção e Código de Ética e Conduta da Logicalis; coleta seletiva de resíduos; uso racional e redução do consumo de água, energia elétrica e recursos naturais não renováveis; qualidade e saúde dos profissionais; e igualdade e inclusão.

GRI 414 103-2

Anualmente, alguns dos fornecedores são selecionados para passar por uma auditoria externa sobre responsabilidade socioambiental, integridade, continuidade de negócios e aspectos técnicos, de forma a confirmar as informações disponibilizadas por eles no processo de qualificação.

GRI 414 103-3



No FY22, critérios sociais fizeram parte do processo de qualificação de 100% dos fornecedores. Não foram registrados casos de fornecedores que não atenderam aos requisitos do processo de qualificação. **GRI 414-1**



Governança e compliance

Um modelo sofisticado de governança

GRI 102-18

A estrutura de governança da Logicalis é composta por 21 comitês globais de liderança e comitês LATAM, dos quais participam representantes da operação brasileira. Além disso, os membros da alta gestão da subsidiária no Brasil podem acumular funções de direção para a América Latina. Há ainda comitês exclusivos para o país.

Esse modelo, que à primeira vista pode parecer complexo, resulta em grande sinergia e eficiência na tomada de decisão.

Alguns dos principais comitês de liderança Brasil

Sustainability Committee

Liderado pelo Chief Marketing, Alliances & ESG Officer, realiza reuniões mensais com a participação das diretorias de Qualidade, RH e Supply Chain e de representantes do SGSMS e da consultoria, para o acompanhamento da evolução do tema em nível Brasil, indicadores Ethos, sistema de gestão de SMS e outras iniciativas relacionadas com a sustentabilidade socioambiental.

Risk & Compliance Committee

Liderado pela Diretoria de Jurídico e Compliance, é responsável pela análise e gestão dos riscos empresariais e operacionais, reunindo-se a cada 2 meses para acompanhamento das atividades e evolução da metodologia de avaliação de riscos. Participam desse comitê as diretorias de Finanças, RH, Supply Chain, Sistemas de Gestão, Qualidade, Segurança da Informação e PMO, bem como os gerentes Jurídico/Compliance, Tributário e de Controladoria.

QBR Brazil (Verticals/Operations)

Coordenado pelo VP Executivo Brasil, reúne-se trimestralmente para alinhamento dos executivos quanto à performance dos negócios sob gestão do VP Executivo Brasil, atualização sobre o atingimento dos objetivos estratégicos de cada uma das verticais/clusters comerciais, acompanhamento de planos de ação e compartilhamento de prioridades para o trimestre seguinte. Os participantes das reuniões são: CEO, CFO, Finance Director, COO, Strategy, HR & Adm, Mkt & Alliances, Legal, CoE, CTO, Practices VP, Mgmt Systems, Operations Director, Tech House.

Decisões sobre tópicos econômicos, ambientais e sociais

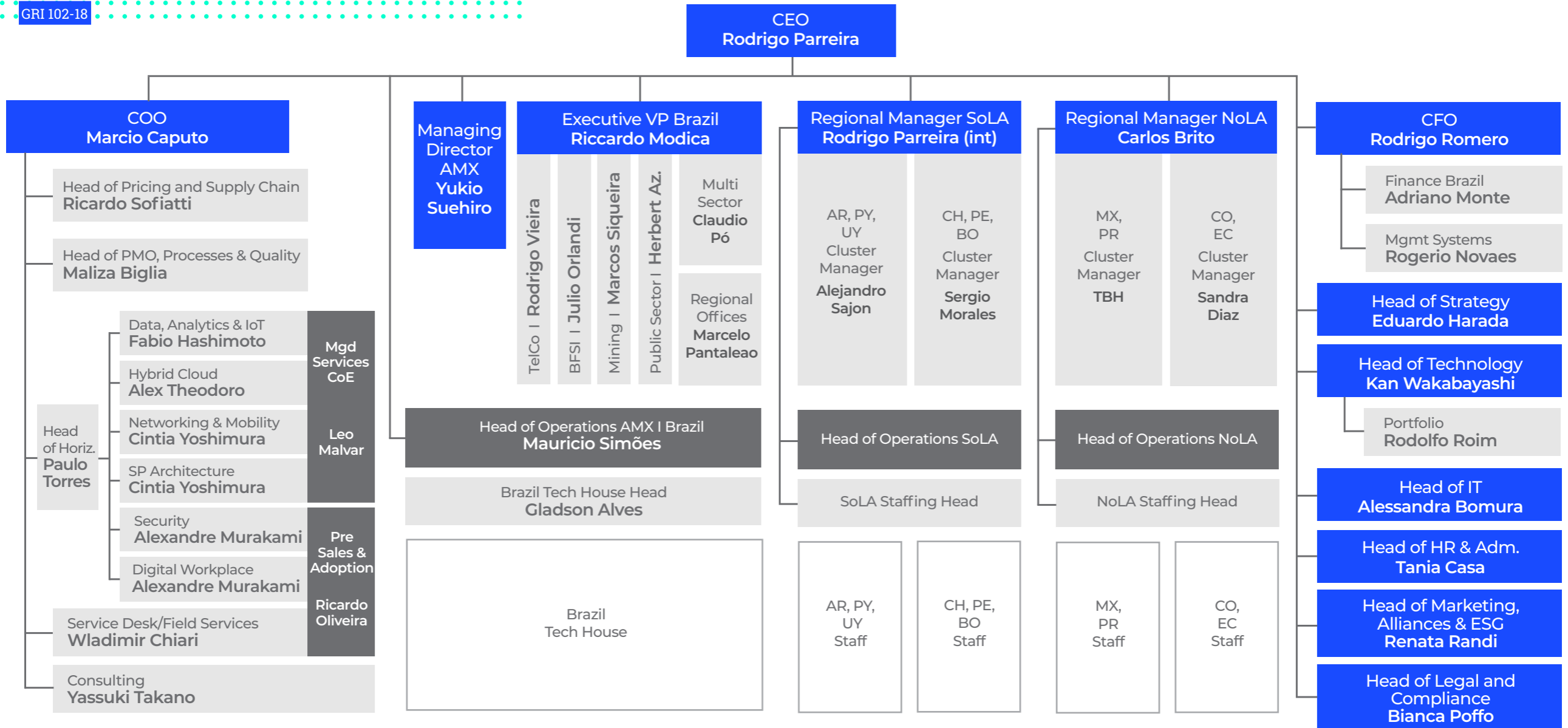
Na governança corporativa da Logicalis, a supervisão e as decisões sobre os tópicos ambientais e sociais estão sob responsabilidade de 2 comitês, criados com este propósito: Sustainability Committee (ambiental e social) e Diversity Committee (social). [GRI 102-18](#)

Já as decisões econômicas são tomadas de forma regionalizada no LATAM Steering Committee e também nos QBR* Brazil, QBR* SoLA, QBR* NoLA e QBR* AMX.

**Quarterly Business Review: Revisão de Negócios Trimestral*

Estrutura de governança

GRI 102-18



Ética e integridade

GRI 102-16 103-1 GRI 102-16 103-2 GRI 102-16 103-3

A Logicalis acredita que o comportamento ético é fundamental para manter relacionamentos de sucesso com clientes e parceiros. Por isso, a empresa cumpre os mais altos padrões éticos, atendendo as leis e os regulamentos propostos nas regiões em que atua. **GRI 102-16 103-1**

A Logicalis possui um conjunto de diretrizes e normas que fornecem orientações com relação ao comportamento esperado de seus profissionais, fornecedores, prestadores de serviços, clientes e parceiros no desenvolvimento das atividades de negócios e nas situações relacionadas à ética empresarial. Os principais documentos são a Política de Combate à Corrupção e o Código de Ética e Conduta, que ficam disponíveis para o público no site da empresa. **GRI 102-16 103-1**

Código de Ética e Conduta

O Código de Ética e Conduta da Logicalis reúne o conjunto de normas de conduta que devem ser observadas no desenvolvimento de seus negócios para que a empresa cumpra com excelência o papel a que se propõe. O objetivo desse documento é guiar as decisões e ações dos profissionais da empresa, bem como de parceiros, prestadores de serviços e fornecedores em geral. Ele fornece orientações sobre como devem ser desenvolvidas as atividades de negócios, descreve o que é e o que não é aceito no ambiente de trabalho e direciona as ações dos profissionais vinculados à empresa em um contexto amplo. **GRI 102-16 103-2**

O Código de Ética e Conduta está pautado nos princípios de transparência, equidade, prestação de contas e responsabilidade corporativa, e é amparado pelos valores da Logicalis, que são integridade, inovação, excelência, parceria e empowerment. O descumprimento de suas diretrizes, assim como de outras políticas da Logicalis, pode resultar em ações disciplinares.

Sua gestão está sob responsabilidade da Comissão de Ética e Conduta, que aplica as advertências e penalidades cabíveis. **GRI 102-16 103-3**

Comissão de Ética e Conduta

GRI 102-16 103-2 GRI 205 103-2 GRI 406 103-2

A Comissão de Ética e Conduta tem como missão zelar pela aplicação da ética e equidade nas relações da Logicalis com seus profissionais e partes interessadas. Suas principais atribuições e responsabilidades estão descritas a seguir.

- ▶ Promover uma cultura de integridade apropriada no contexto interno e externo da empresa.
- ▶ Receber e avaliar os relatórios de investigação submetidos pela Diretoria de Jurídico e Compliance, definir e deliberar as medidas adequadas decorrentes das denúncias, nos termos do normativo Procedimento para Condução de Denúncias e Realização de Investigações.
- ▶ Sugerir alterações no Código de Ética e Conduta e na Política de Combate à Corrupção à alta direção.
- ▶ Assegurar que os objetivos do Sistema de Gestão de Integridade (SGI), da Política de Combate à Corrupção e do Código de Ética e Conduta sejam estabelecidos, implementados, mantidos e analisados criticamente pelas áreas envolvidas para abordar de forma adequada os riscos de corrupção da empresa, conjuntamente com a alta direção e a Diretoria de Jurídico e Compliance.

No período coberto por este relatório, não houve ocorrência de registro relacionado a casos de discriminação.

GRI 406-1

Canal de Ética e Conduta

GRI 102-16 103-2

GRI 102-16 103-3

GRI 406 103-2

GRI 406 103-3

GRI 102-17

Caso um profissional tenha suspeitas ou conhecimento de práticas, operações e/ou comportamentos que possam ser considerados como violação a políticas, códigos e regras da Logicalis, ou à legislação vigente, deve reportar a situação por meio do Canal de Ética e Conduta. [GRI 102-17](#)

Trata-se de um meio de comunicação confidencial e seguro, disponível para profissionais da Logicalis, assim como para terceiros e público externo. O canal é administrado por uma empresa terceira chamada ICTS/Aliant, que recebe as denúncias de forma imparcial e sigilosa (seja ela anônima ou identificada), e pode ser acessado pela intranet, no caso dos profissionais, ou pelo site da Logicalis: www.la.logicalis.com/pt-Latam/sobre-nos/etica-e-conduta/. Também é possível enviar denúncias pessoalmente e pelo telefone 0800 721 0755. [GRI 102-17](#)

Para garantir a efetividade do Canal de Ética e Conduta, a Logicalis garante a não retaliação e a proteção ao denunciante de boa-fé, permitindo que as denúncias sejam realizadas de forma anônima. Aqueles que realizam denúncias de forma não anônima

também têm sua proteção garantida. Além disso, o denunciante pode acompanhar o andamento da denúncia, interagir e realizar novas ponderações, tanto pelo site como por telefone. [GRI 102-17](#)

Já a comunicação de preocupações em relação à ética e integridade pode ser feita pelas diretorias das áreas ou por qualquer profissional da Logicalis à Diretoria de Jurídico e Compliance, pessoalmente ou por e-mail. [GRI 102-16 103-2](#) | [GRI 406 103-2](#)

Todas as manifestações recebidas são tratadas pela Comissão de Ética e Conduta da Logicalis, que segue as diretrizes determinadas pela empresa para esse procedimento. Anualmente, é feita uma auditoria interna e externa de Compliance que verifica esse tópico. Além disso, a empresa divulga anualmente a seus profissionais a quantidade e o tipo de denúncias recebidas no período e como elas foram finalizadas. [GRI 102-16 103-3](#) | [GRI 406 103-3](#)

Veja mais em
la.logicalis.com/pt-br/etica-e-conduta



Compliance e gestão de riscos

GRI 102-16 103-1 | GRI 205 103-2 | GRI 406 103-1

O principal instrumento da Logicalis para o gerenciamento de riscos relacionados à corrupção é o SGI, que está totalmente alinhado com o perfil da empresa, alicerçado nos elementos da sua cultura, tendo a ética e a integridade como principais pilares no desenvolvimento de seus relacionamentos e negócios.

GRI 102-16 103-1 | GRI 406 103-1

O SGI tem como objetivo assegurar o cumprimento das diretrizes do Código de Ética e Conduta e da Política de Combate à Corrupção da Logicalis, garantindo que os requisitos e expectativas das partes interessadas sejam considerados e consistentes com as estratégias, objetivos, políticas, processos e normas da empresa – ou seja, apoiar a

prevenção, detecção e reação às práticas contrárias às leis de combate à corrupção e suborno. Nesse sentido, o SGI estabelece a estrutura organizacional, recursos, papéis e responsabilidades para o planejamento e a operacionalização de todas as atividades que garantam a sua efetividade e melhoria contínua, incluindo levantamento de preocupações e comunicações internas e externas. O sistema está estruturado no nível estratégico, gerencial e operacional da Logicalis, o que possibilita a avaliação periódica de seu desempenho, em conformidade com os requisitos técnicos, legais e estatutários.

GRI 205 103-2

Todos esses controles são implementados e geridos pelas

respectivas diretorias, que avaliam continuamente sua eficiência, identificando oportunidades de melhoria a partir do acompanhamento no dia a dia, nos ciclos de análise de riscos, nas auditorias internas e externas, nas análises críticas do sistema, nos ciclos de planejamento estratégico, na captura de novos requisitos das partes interessadas, entre outras fontes. **GRI 205 103-2**

A principal patrocinadora do SGI é a alta direção, na figura do CEO LATAM, do Vice-presidente Executivo Brasil, do Vice-presidente Executivo SoLa e do Vice-presidente Executivo NoLa, em conjunto com a Diretoria de Jurídico e Compliance, a Comissão de Ética e Conduta e demais diretorias e lideranças. **GRI 205 103-2**

Práticas anticorrupção

GRI 205 103-3 | GRI 205-2

Todos os profissionais da Logicalis assinam um termo de aderência à Política de Combate à Corrupção. Além disso, a empresa promove ações de comunicação, treinamento e conscientização sobre ética, integridade e anticorrupção para todos os seus profissionais anualmente, no nível estratégico, gerencial e operacional.

GRI 205 103-3

Essas ações, realizadas através de uma plataforma tecnológica, com controle e reporte de nível de participação e avaliação individual, abordam a Política de Combate à Corrupção, o Código de Ética e Conduta e os principais riscos associados ao negócio da Logicalis, além de alertar os profissionais sobre o seu papel, responsabilidades e potenciais danos que podem ser causados por eles.

Também indicam como eles podem ajudar a prevenir e evitar o suborno e a corrupção e oferecem orientações sobre ética, comportamento, conflito de interesses, entre outros temas, além de explicar como reconhecer e responder a solicitações e a ofertas de propina, utilizar o canal de denúncias e preservar a imagem e integridade de todos os profissionais. **GRI 205 103-3**

No período deste relato, todos os fornecedores e parceiros de negócio da Logicalis também foram comunicados sobre as políticas e procedimentos anticorrupção adotados pela empresa e passam por qualificação, monitoramento e due diligence, que inclui uma pesquisa reputacional, assim como seus parceiros de negócio. **GRI 205-2**

A Política de Combate à Corrupção da Logicalis só autoriza a realização de doações beneficentes, éticas e legais, que devem ser aprovadas pelo Diretor Financeiro e pelo Diretor Jurídico e Compliance.

GRI 412-1

Privacidade de dados e segurança da informação

GRI 418 103-1 | GRI 418 103-2 | GRI 418 103-3 | GRI 418-1

O modelo de negócios da Logicalis está baseado, fundamentalmente, em ativos de informação. Seu valor é estratégico, determinante para a competitividade e para a própria continuidade dos negócios da empresa.

Por isso, a privacidade de dados tem sido destaque nas discussões corporativas, pelos riscos relacionados à reputação e à imposição de multas elevadas.

Além disso, clientes, fornecedores e parceiros também estão sujeitos às mesmas leis de privacidade e têm questionado as empresas com que se relacionam sobre a aplicação de boas práticas corporativas de manuseio de dados pessoais.

GRI 418 103-1 | GRI 418 103-2

A Logicalis trata o tema de privacidade de dados pessoais seguindo as mesmas práticas e políticas adotadas para a gestão da segurança da informação, que é certificada na Norma ISO 27001:2013 e inclui todos os processos de trabalho.

Uma dessas práticas é o inventário de ativos, atualizado anualmente, que contém todas as informações da empresa, incluindo dados pessoais, a sua localização, classificação e a avaliação de riscos de segurança da informação aplicáveis.

A sistemática de proteção de dados é auditada anualmente por equipe interna e por auditores externos do organismo certificador.

GRI 418 103-2



Política de Segurança da Informação da Logicalis

Visando à proteção dos ativos de informação da empresa, orienta-se pelos princípios a seguir.

- ▶ Utilização e manuseio dos ativos de informação de maneira ética e profissional por todos.
- ▶ Acesso aos ativos de informação somente por pessoas autorizadas, respeitando a sua confidencialidade.
- ▶ Integridade das informações na sua origem e no seu conteúdo.
- ▶ Disponibilidade dos ativos de informação no momento necessário.
- ▶ Conformidade com as demais políticas estabelecidas pela Logicalis.

A fiscalização e controle do uso de dados pessoais são feitos por meio de ferramentas de prevenção contra perdas de dados (DLP), que analisam as ações de cada profissional, evitando que dados pessoais possam ser desviados, impressos, salvos em dispositivos externos ou enviados para a internet. Os dados armazenados em serviço de nuvem são monitorados e controlados por uma solução chamada Cloud Access Secure Broker (CASB). A totalidade dos acessos à internet é monitorada, mesmo para os profissionais que estão trabalhando remotamente, não importando a localidade. **GRI 418 103-2**

A responsabilidade pela gestão da privacidade de dados é do time de Segurança da Informação, com o apoio dos Data Protection Champions regionais. As queixas relacionadas ao tema podem ser enviadas aos responsáveis por meio do Service Desk ou do e-mail da área de Segurança da Informação. **GRI 418 103-2**

São realizados treinamentos anuais obrigatórios em segurança da informação e privacidade de dados, campanhas de simulação de phishing, testes semestrais de invasão (pentest) e divulgações constantes de dicas de segurança a todos os profissionais. **GRI 418 103-3**

Para avaliar a gestão do tema na Logicalis, é realizada uma reunião anual de análise crítica do Sistema de Gestão de Segurança da Informação, na qual são apresentados os indicadores e objetivos da segurança para o corpo diretivo da empresa e definidos eventuais ajustes ou mudanças. A gestão de segurança também é verificada parcialmente em processos de auditoria da Norma ISO 22301 (Gestão da Continuidade de Negócios), ISO 20000 (Gestão da Qualidade nos Serviços de TI - Tecnologia da Informação) e ISO 27001 (Gestão da Segurança da Informação), além das auditorias relacionadas a finanças, que verificam de maneira ampla o ambiente de controle de segurança. **GRI 418 103-3**

Como resultado dessas ações, a Logicalis tem conseguido manter a certificação ISO 27001 desde 2006. Eventuais não conformidades ou oportunidades de melhoria capturadas em processos de auditoria interna ou externa são tratadas no contexto desse requisito, que consta na ISO 9001. Até o momento não foram registrados incidentes de segurança da informação ou relacionados a dados pessoais. **GRI 418-1**

Gestão ambiental



A Logicalis é consciente de suas responsabilidades ambientais. Por isso, busca minimizar a forma como seus negócios e atividades operacionais impactam o meio ambiente, além de definir objetivos e ações de melhoria na gestão ambiental e na redução da poluição, em conformidade com as legislações e demais regulamentos ambientais nas regiões onde atua.

A empresa também tem como compromisso oferecer consultoria e apoio a seus clientes sobre como a tecnologia pode contribuir com a preservação ambiental e a redução dos impactos associados às suas operações.

Compromisso com a neutralização

GRI 305 103-1 | GRI 305 103-2 | GRI 305 103-3 | GRI 306-2 | GRI 305-3

O tema emissões é muito relevante na cadeia de valor da Logicalis. Suas emissões diretas são geradas pelos escritórios, devido ao consumo de energia elétrica e de gás de refrigeração (no escritório de Barueri/SP). Já as emissões indiretas são geradas pelo deslocamento dos profissionais da empresa, por viagens a negócios e, principalmente, pelo transporte de equipamentos. [GRI 305 103-1](#)

Como faz parte do escopo de atuação da Logicalis a aquisição, revenda e instalação de equipamentos de diversos fabricantes mundiais de tecnologia, há um fluxo constante de envio de produtos físicos dos fornecedores para os centros de distribuição da empresa e, depois, para os clientes, bem como movimentações entre os centros de distribuição e o retorno de produtos dos clientes para a Logicalis. [GRI 306-2](#)

A Logicalis realiza o inventário das suas emissões dos escopos 1, 2 e 3 desde 2018, e a

neutralização dos escopos 1 e 2 desde 2018 e do escopo 3, desde 2019. Esse trabalho é realizado atualmente em parceria com a BlockC, que, além de auxiliar a empresa a consolidar seu cálculo de inventário e validar as evidências das emissões, apoia a negociação e busca de projetos com mecanismo de neutralização adequados, como créditos de carbono e outros (RECs, REDDs, etc), de acordo com as premissas do Protocolo GEE. [GRI 305 103-2](#) | [GRI 305 103-3](#)

Com base no inventário realizado em 2021, as emissões da Logicalis, nos escopos 1, 2 e 3, totalizaram 1.369,05 tCO₂ equivalente. O escopo 3 é responsável por cerca de 92,7% das emissões de CO₂ da empresa e, mesmo não sendo obrigatório, a empresa realiza também a neutralização desse escopo, como medida de compensação pelo impacto gerado. A neutralização dessas emissões está em andamento, com previsão de finalização no segundo semestre de 2022. [GRI 305-3](#)



Emissões de gases causadores do efeito estufa

GRI 305-1

GRI 305-2

GRI 305-3

GRI 305-7

GRI 305: EMISSÕES

GRI 305-1 Emissões diretas (Escopo 1) de gases de efeito estufa (GEE)

a/b. Total de emissões diretas (Escopo 1) de GEE em toneladas métricas de CO₂ equivalente

	2021	2020	2019
CO ₂	1,68	3,95	3,95
HFCs	43,63	0	0
TOTAL ESCOPO 1	45,31	3,95	3,95

As fontes de emissões diretas são relativas ao sistema de climatização e gerador a diesel do escritório de Barueri (Canopus). Os demais escritórios contratam o sistema de climatização junto aos respectivos condomínios. Não houve emissão de CH₄, N₂O, PFCs, SF₆, NF₃, bem como emissão e remoção de CO₂ biogênico para os três anos.

GRI 305: EMISSÕES

GRI 305-2. Emissões indiretas (Escopo 2) de gases de efeito estufa (GEE) provenientes da aquisição de energia

a. Emissões indiretas de GEE proveniente de aquisição de energia (escopo 2) em toneladas métricas de CO₂ equivalente

	2021	2020	2019
CO ₂	54,89	25,55	63,74
TOTAL ESCOPO 2 (tradicional)	54,89	25,55	63,74

As únicas fontes de emissões diretas são relativas ao consumo de energia dos escritórios de Barueri (Edifício Canopus) e Rio de Janeiro (Edifício Galeria), por contratarem energia das distribuidoras locais. O escritório de São Paulo (Edifício do CENU-Torre Norte) adquire energia de forma conjunta ao condomínio do edifício, portanto não entra na carteira de neutralização de GEE. Não houve emissões de CH₄, N₂O, PFCs, SF₆, NF₃.

GRI 305: EMISSÕES

GRI 305-3. Outras emissões indiretas (Escopo 3) de gases de efeito estufa (GEE)

a/b. Total de outras emissões indiretas (Escopo 3) de GEE em toneladas métricas de CO₂ equivalente

	2021	2020	2019
CO ₂	1.257,26	1.657,000	2.198,140
CH ₄	0,01	0,020	0,030
N ₂ O	0,04	0,060	0,070
HFCs	0,000	0,030	0,000
TOTAL ESCOPO 3	1.268,86	1.657,110	2.198,240

c. Emissões biogênicas de CO₂ em toneladas métricas de CO₂ equivalente

CO ₂ BIOGÊNICO (emissões)	6,35	32,873	24,660
--------------------------------------	------	--------	--------

Emissões relativas ao consumo de combustível em deslocamentos aéreos e rodoviários (viagens a negócio e deslocamento casa-trabalho), e distribuição upstream (nacional e internacional) dos equipamentos tecnológicos contratados pelos clientes (nos modais rodoviário, marítimo e aéreo). Não houve emissões de PFCs, SF₆ e NF₃, bem como remoção de CO₂ biogênico nos três anos.

A Logicalis não emite substâncias destruidoras da camada de ozônio (SDO), NOX, SOX, poluentes orgânicos persistentes (POP), compostos orgânicos voláteis (COV), poluentes atmosféricos perigosos (HAP), material particulado (MP) ou outros tipos de gases.

GRI 305-6 | GRI 305-7

Ações para redução da emissão de carbono

GRI 305-5 | GRI 413-2

Atualmente, a Logicalis está desenvolvendo 2 projetos para diminuir as emissões da empresa no escopo 3, que hoje respondem pela maior parte delas.

► Entrega Verde

Seu objetivo é dar visibilidade, através do software de controle utilizado para gestão de logística, à quantidade de emissões de CO₂ de cada opção de frete disponível, o que permite à empresa fazer escolhas estratégicas visando a redução das emissões. Com isso, além de promover a conscientização ambiental nos acionamentos de transporte, a empresa poderá controlar, em tempo real, as emissões geradas pelas atividades de distribuição logística.

► Veículos elétricos

Ainda em fase de testes, começará com um veículo para transportes locais, que será responsável por 4% das entregas, com emissão zero carbono. A intenção é aumentar gradativamente a frota elétrica, para reduzir de forma significativa as emissões. [GRI 305-5](#) | [GRI 413-2](#)

Além disso, a Logicalis está estabelecendo métricas para que seja possível controlar e reduzir as emissões nas suas operações.



Avaliação ambiental de fornecedores

GRI 308103-1 | GRI 308103-2 | GRI 308103-3

GRI 308-1 | GRI 308-2 | GRI 308 103-1

A Logicalis não realiza uma avaliação específica de fornecedores com foco em questões ambientais. Contudo, além do processo de qualificação descrito anteriormente, faz um levantamento das emissões das transportadoras (que são do escopo 3, principal fonte de emissões da empresa) e promove sua neutralização em parceria com a BlockC, por meio da aquisição de créditos de carbono.

Assim, apesar de levar em consideração as ações realizadas por eles e incentivá-los a adotar práticas ambientais responsáveis, a empresa não selecionou fornecedores com base em critérios ambientais.

Gestão de resíduos

GRI 306 103-1 GRI 306 103-2 GRI 306 103-3 GRI 306-2 GRI 306-4

Em todos os seus processos da cadeia de fornecimento de materiais e equipamentos, a Logicalis compartilha a responsabilidade de garantir a destinação correta dos resíduos sólidos resultantes das suas operações, de acordo com a legislação vigente. Também se compromete a diminuir o volume de resíduos gerados e reduzir seus impactos por meio de adoção de práticas de logística reversa.

GRI 306 103-1

A empresa também mantém um canal específico para auxiliar seus clientes na devolução de itens obsoletos ou com problemas que impedem seu funcionamento normal. Esses produtos são

armazenados em centros de distribuição até serem levados para uma destinação correta. **GRI 306 103-2**

As empresas contratadas para armazenagem e transporte são responsáveis pela gestão de suas frotas e pelas rotinas de controle de produtos, tendo a Logicalis como corresponsável pela destinação para descarte correto. A empresa conta atualmente com 7 empresas de transporte e 5 centros de distribuição. **GRI 306 103-2**

Os documentos que regulam essas atividades, de forma a minimizar os impactos gerados por elas, são a Política de Disponibilização e Reserva de Materiais, que

regulamenta a disponibilização de materiais para reuso nos diversos projetos com clientes, e o Normativo de Logística Reversa, que descreve as condições para envio de itens obsoletos ou extraviados ao descarte sustentável. **GRI 306 103-2**

Para evitar a geração de resíduos e minimizar os impactos dos que são gerados, semestralmente é conduzida junto aos times técnicos e operacionais uma rotina de análises de estoque, para identificar itens que não serão mais aproveitados para comercialização ou uso interno. Os itens elencados como “não aproveitáveis” são segregados e encaminhados para o descarte sustentável, realizado

por fornecedor responsável e licenciado para essa operação. A medida é executada com o objetivo de reduzir impactos econômicos, sanear a base de materiais da empresa e, conseqüentemente, promover a reinserção da matéria-prima nas linhas de produção.

GRI 306-2 | GRI 306-4

A empresa também mantém uma rotina de controle de itens obsoletos e extraviados, que semestralmente são enviados a um fornecedor para destinação correta dos produtos. Ao final do processo, é emitido um laudo técnico para comprovação do descarte adequado dos itens, que fica armazenado para controle.

GRI 306-2 | GRI 306-4

LOGÍSTICA REVERSA

23 toneladas de materiais

43 clientes fizeram a coleta

DESCARTE DE EQUIPAMENTOS OBSOLETOS

9,8 toneladas de hardwares e cabos descartados e processados por empresa especializada no FY22

Campanha de lixo eletrônico

GRI 306 103-3

No FY22, a Logicalis promoveu uma ação de coleta de lixo eletrônico em seus escritórios. Ao todo, foram coletados 203,10 kg de equipamentos, entre headsets, mouses, televisão, ferro de passar roupa, fax, máquina fotográfica etc. Esse resultado foi 3 vezes maior do que o da última campanha, realizada em 2019.



GRI 306: RESÍDUOS

GRI 306-5. Resíduos destinados para disposição final

306-5 a Peso total em toneladas métricas dos resíduos destinados para disposição e uma discriminação desse total por composição dos resíduos.

306-5 a/c Composição dos resíduos não perigosos

FY22

FY21

FY20

Sucata de material eletrônico

16,33

6,43

16,27

Total

16,33

6,43

16,27

Não há resíduos perigosos. Todo o material é encaminhado para empresa contratada que realiza o processo de descaracterização, destruição e envio para reciclagem por empresas e usinas de beneficiamento. No caso de rejeitos não recicláveis, estes são destinados para disposição final ambientalmente adequada.

Energia

GRI 302 103-1 GRI 103-2 GRI 103-3

A Logicalis é uma empresa que fornece serviços e equipamentos aos seus clientes em todo o Brasil, incluindo suporte técnico, muitas vezes em regime 24 horas por dia e 7 dias por semana. Assim, o consumo de energia é fundamental para executar suas operações e prestar serviços com confiabilidade. [GRI 302 103-1](#)

O primeiro tipo de demanda é de eletricidade, na maior parte proveniente das distribuidoras de energia locais, para o funcionamento dos escritórios de São Paulo (CENU), Barueri (Edifício Canopus) e Rio de Janeiro (Edifício Galeria). Também é consumida uma quantidade de energia proveniente de um gerador diesel no escritório de Barueri, alugado para atender contingências no fornecimento. Esse gerador é necessário porque nesse escritório

está localizado o Centro de Operações (NOC, em inglês) da Logicalis, que funciona 24 horas por dia, 7 dias por semana, e abriga os profissionais que fazem o atendimento de suporte aos serviços e equipamentos ofertados aos clientes. [GRI 302 103-2](#)

Além disso, a empresa tem equipamentos vitais para o seu funcionamento localizados nos datacenters do Edifício Canopus e em um provedor externo especializado (Equinix), que é responsável pelo fornecimento de energia elétrica para essa infraestrutura. [GRI 302 103-2](#)

A gestão das contas de energia elétrica nos escritórios é realizada pela área administrativa da Logicalis, que analisa os consumos reportados, as tendências, históricos e eventuais desvios

todos os meses e avalia formas de redução em cada unidade. Os escritórios do CENU e do Canopus já foram inaugurados com iluminação LED de alta eficiência em todos os espaços. Já o escritório do Galeria teve toda a iluminação trocada para LED ao longo dos anos. [GRI 302 103-2](#)

Em relação ao uso de ar condicionado, nos escritórios CENU e Galeria, os equipamentos de climatização pertencem ao condomínio, que é responsável pela sua manutenção e alimentação elétrica. No Canopus, foi feita a automatização dos equipamentos – desligamento automático de todas as máquinas por faixa horária, funcionamento por localidade e controles de liga/desliga mais suaves –, o que levou a uma economia no consumo de energia. [GRI 302 103-2](#)

Consumo de combustíveis

GRI 302 103-1 GRI 302 103-2 GRI 302 103-3 GRI 302-1 GRI 302-2

A principal fonte de energia utilizada nas operações da Logicalis é o combustível. Esse recurso é utilizado nos deslocamentos dos profissionais da empresa a negócio e, principalmente, no transporte de equipamentos realizado entre as fábricas dos seus parceiros de tecnologia até as instalações dos seus clientes em todo o país. Ou seja, o consumo ocorre fora da organização, por terceiros, através de contratos de prestação de serviços. [GRI 302-2](#)

Viagens a negócio: incluem deslocamentos de táxi e viagens aéreas realizadas pelos profissionais da empresa, por meio de fornecedores de serviços de transporte urbano e

agência de viagens. Transportes (upstream) de equipamentos vendidos aos clientes: englobam 2 categorias, logística internacional e nacional.

Na logística internacional, a equipe de Supply Chain da Logicalis realiza a importação dos principais parceiros nas bases da América do Norte, por meio de operadores logísticos contratados para transportar os equipamentos até o Brasil. Na chegada ao país, entra em atuação o time de logística nacional, que trata da operação de distribuição e entrega dos equipamentos aos clientes finais. O time de Supply Chain controla todos os meios de

transporte contratados (aéreo, marítimo e rodoviário), os pesos transportados e as distâncias percorridas, dados que são utilizados para o cálculo das emissões indiretas no escopo 3. [GRI 302-2](#)

A gestão do consumo de combustíveis relativos ao transporte de equipamentos é realizada pela equipe de Supply Chain, que busca a otimização de rotas nacionais e internacionais para adotar as mais eficientes, tanto do ponto de vista de custo quanto de deslocamento. Esse processo se traduz na melhoria de eficiência do consumo de combustíveis pela empresa. [GRI 302-2](#)

Consumo de energia dentro da organização

GRI 302-1

GRI 302: ENERGIA

GRI 302-1. Consumo de energia dentro da organização em Gigajoules (GJ)

302-1.a Consumo de combustíveis de fontes não-renováveis	FY22	FY21	FY20
Diesel	30	30	30
Total	30	30	30
302-1. c Energia consumida	FY22	FY21	FY20
Eletricidade	1.524	1.342	1.426
Resfriamento	3	3	3
Total	1.527	1.345	1.429
302-1.e Total de energia consumida	FY22	FY21	FY20
Energia consumida	1.527	1.345	1.429
Total	1.557	1.375	1.459

Notas:

Utilizadas como base as faturas de energia elétrica, com a informação do consumo mensal de cada escritório. Para a quantidade de diesel do gerador, foi utilizada a informação fornecida pela empresa mantenedora do equipamento, e, para o cálculo de refrigeração, a informação foi retirada do Plano de manutenção e Controle Operacional (PMOC) que é feito de todos equipamentos de refrigeração da empresa.

Não houve consumo de combustíveis de fontes renováveis, energia de aquecimento, vapor e venda de energia nos três anos.

Para conversão em GJ foram utilizados os fatores do Balanço Energético Nacional (BEN) 21.



**Compromisso
com pessoas**

GRI 401 103-1

A Logicalis acredita que os diferentes modos de percepção do mundo fazem a diferença para a inovação tecnológica e para uma sociedade melhor. Por isso, seus profissionais são o maior diferencial de atuação da empresa, que procura manter as equipes motivadas, proporcionando um ambiente de trabalho diverso, inclusivo, saudável e sustentável, refletindo assim no atendimento diferenciado e inovador aos clientes. Todos são tratados com igualdade, justiça e respeito em todos os momentos.

GRI 102-8 PERFIL DOS PROFISSIONAIS DA LOGICALIS

GRI 102-8 Informações sobre funcionários e outros trabalhadores

102-8 b Número de funcionários por região

Região	FY22	FY21	FY20
Região Sul	20	14	22
Região Sudeste	1.038	999	1.142
Região Centro-Oeste	7	6	7
Nordeste	0	1	4
Norte	1	1	1
Total	1.066	1.021	1.176

GRI 102-8 PERFIL DOS PROFISSIONAIS DA LOGICALIS

GRI 102-8 Informações sobre funcionários e outros trabalhadores

102-8 b Número de funcionários por tipo de emprego

Tipo de emprego	FY22			FY21			FY20		
	Homens	Mulheres	Total	Homens	Mulheres	Total	Homens	Mulheres	Total
Jornada integral	723	298	1.021	709	277	986	826	307	1.133
Jornada parcial	27	18	45	22	13	35	24	19	43
Total	750	316	1.066	731	290	1.021	850	326	1.176

Nota: Todos os funcionários possuem contrato de trabalho permanente e jornada integral, exceto estagiários e aprendizes cuja jornada é em tempo parcial.

Atração e valorização de profissionais

GRI 401 103-1 GRI 401 103-2 GRI 401 103-3

Atrair profissionais qualificados, que se identificam com sua cultura, com remuneração diferenciada e um plano de carreira bem-estruturado é a estratégia utilizada pela Logicalis para ter sucesso no mercado. A empresa se identifica com profissionais criativos, inquietos, comprometidos e inspiradores, que cuidam de seu autodesenvolvimento, buscam novos conhecimentos e contribuem com a formação dos mais jovens. [GRI 401 103-1](#)

Desde 2020, os profissionais com experiência em tecnologia têm sido disputados pelas empresas dos mais diversos segmentos. Essa busca intensa por profissionais qualificados aumentou a competitividade e trouxe uma série de desafios para a atração de talentos. A Logicalis teve que reestruturar seu time de Talent Acquisition (TA), desenvolvê-lo

e qualificá-lo para que a estratégia do negócio e os diferenciais competitivos da empresa estivessem presentes no discurso dos recrutadores. [GRI 401 103-1](#)

A contratação de pessoas que seguem os valores da Logicalis é mais importante do que o conhecimento técnico que elas possam trazer. Assim, no recrutamento externo, a equipe de TA, em parceria com as áreas da empresa, busca profissionais que, além de possuir as competências comportamentais e técnicas necessárias e específicas de cada posição, se identifiquem com seus valores e princípios, com entusiasmo, capacidade de inovar, vocação empreendedora e espírito de equipe. Pessoas que sejam flexíveis e que tenham a ambição de transformar o mundo por meio da aplicação de tecnologia, que ousem imaginar projetos diferentes, que sejam capazes de compartilhar ideias e

conhecimento e que, juntas, cheguem a decisões que levem as melhores soluções a nossos clientes e, conseqüentemente, à sociedade. [GRI 401 103-2](#)

O processo de contratação da Logicalis é bastante participativo e envolve os níveis de liderança, gerencial e coordenação de disciplinas, que, juntamente com a área de Relações Humanas, definem os perfis e senioridades necessários já no ciclo de planejamento estratégico da empresa, considerando os objetivos e as perspectivas da empresa e do profissional, em médio e longo prazos. [GRI 401 103-2](#)

Atualmente, todas as etapas do processo de seleção são virtuais, realizadas por meio de uma plataforma robusta de gestão de talentos (Talent Connection), capaz de manter a governança e proporcionar maior agilidade às contratações. [GRI 401 103-3](#)

Etapas do processo de seleção

- ▶ **1.** Entrevista por competência e valores com a área de RH, para certificar o alinhamento do profissional às competências corporativas, cultura e habilidades requisitadas para a posição.
- ▶ **2.** Entrevista com o profissional da área demandante e outros indicados (dependendo da complexidade e da senioridade da posição).
- ▶ **3.** Entrevista com um representante do Centro de Competência, responsável pelo desenvolvimento das competências técnicas necessárias para viabilizar os negócios da Logicalis.
- ▶ **4.** Avaliação Comportamental Predictive Index.
- ▶ **5.** Pesquisa de reputação.

Com o objetivo de ampliar a satisfação e as oportunidades de desenvolvimento e crescimento dos profissionais que já fazem parte do time da Logicalis, todas as vagas abertas na empresa são divulgadas internamente através do Programa My Jobs na plataforma Talent Connection, com exceção das confidenciais. Se não houver possibilidade de aproveitamento interno, é então iniciado o processo de recrutamento externo. Nesse caso, as oportunidades são divulgadas no website e nas redes sociais, como Twitter, Facebook e LinkedIn, com o objetivo de atrair novos talentos de fora da organização.

Além disso, a Logicalis incentiva e valoriza a indicação de candidatos, o que é feito através do Programa Headhunter por um Dia, realizado pelos profissionais que se mostram engajados nas iniciativas e práticas da empresa. **GRI 401 103-2**

A área de TA é responsável pelos processos de seleção envolvendo candidatos externos e internos para vagas efetivas e os programas de Estágio e de Jovens Aprendizizes. Já a seleção e contratação de profissionais que atuam na empresa como

terceiros e temporários é feita pela área de Supply Chain, que também faz a análise e o cadastro das consultorias externas especializadas em recrutamento eventualmente contratadas por TA. **GRI 401 103-2**

► Programa de Estágio

Um dos principais meios de contratação da Logicalis é o Programa de Estágio. Bastante consolidado, tem como objetivo oferecer a jovens talentos formação sobre a cultura e os processos da empresa visando seu ingresso futuro como novos profissionais. O programa também é uma forma de promover o aumento da diversidade na empresa ano a ano. Composto por estudantes do último ou penúltimo ano de diversos cursos de graduação, o grupo de estagiários representa aproximadamente 8% do quadro de efetivo da Logicalis, com taxa histórica de efetivação acima de 90%. Esse alto índice retrata o cuidado com o programa desde a seleção de candidatos. **GRI 401 103-2 | GRI 401 103-3**

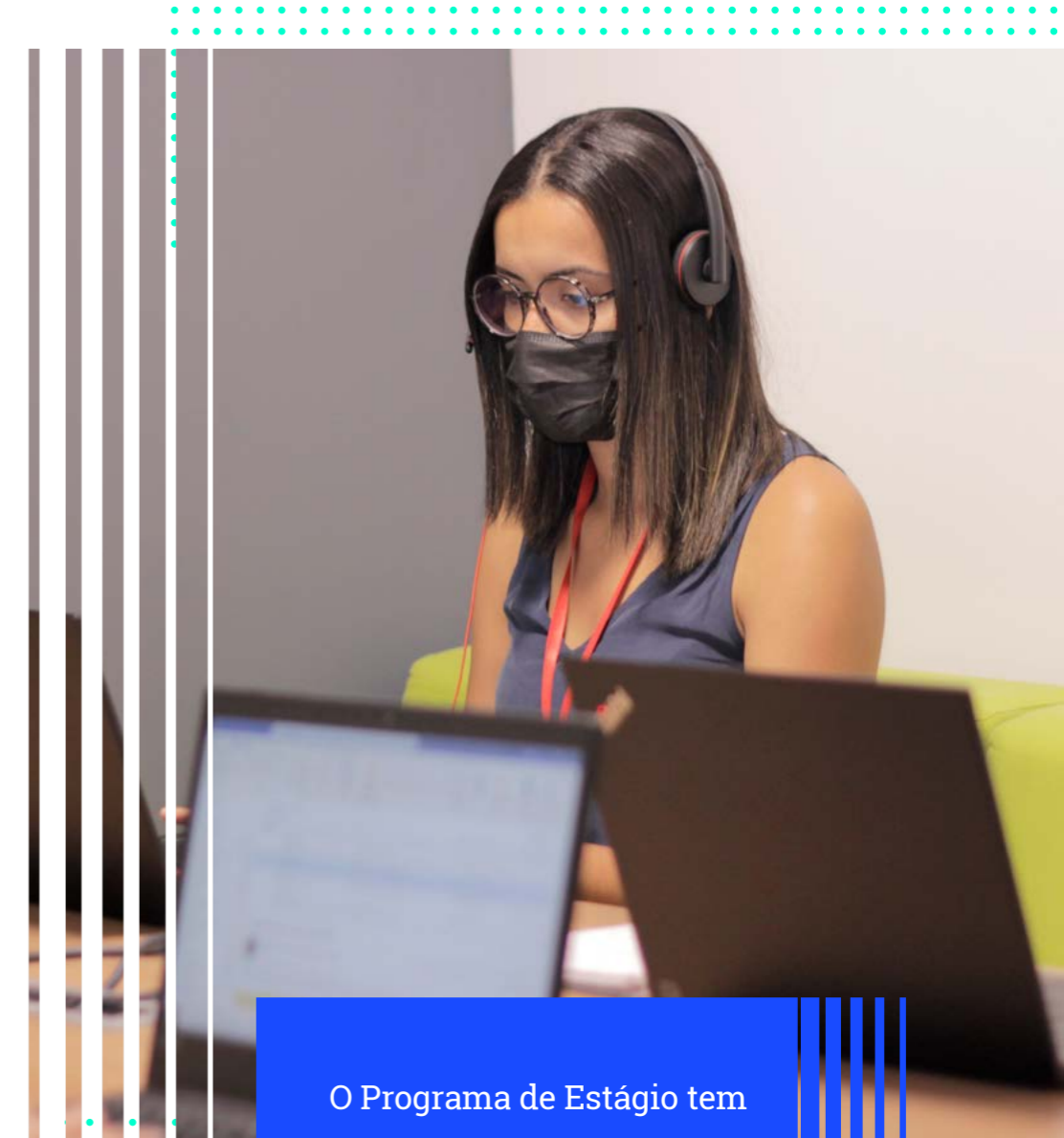
Realizado por fornecedores parceiros especializados na etapa de seleção, o programa conta com a participação direta dos líderes e valoriza a diversidade, reforçando

o compromisso da empresa em proporcionar oportunidades iguais para todos que se qualifiquem para suas posições, independentemente de gênero, raça, orientação sexual, deficiência ou qualquer outra característica. **GRI 401 103-2**

► Programa Jovem Aprendiz

O objetivo do programa Jovem Aprendiz é proporcionar a jovens que estejam cursando o ensino médio, ou que já sejam formados e ainda não tenham ingressado na faculdade, a oportunidade de crescimento intelectual e realização pessoal, promovendo sua capacitação e desenvolvendo sua empregabilidade e sua integração ao mercado de trabalho. Tem duração de, no máximo, 2 anos, de acordo com as diretrizes estabelecidas pela legislação. **GRI 401 103-3**

A contratação do jovem é realizada por intermédio de parceiros, como IOS, Nube e Saber. Em alinhamento com sua nova estratégia de diversidade e inclusão, a Logicalis ampliou seu leque de parceiros a fim de contemplar diferentes cursos e perfis de jovens para atuar em diferentes áreas. **GRI 401 103-3**



O Programa de Estágio tem taxa histórica de efetivação acima de 90%. **GRI 401 103-3**

O programa determina quatro dias de trabalho e um de estudos na semana. A exposição do jovem ao ambiente corporativo resulta na transformação da teoria vista em sala de aula em prática. Dessa forma, a empresa busca alavancar o desenvolvimento dos aprendizes e ampliar suas possibilidades de atuar como profissionais em tempo integral no futuro próximo.

GRI 401 103-3

No início dessa jornada, um gestor é designado pela empresa como responsável pela coordenação de exercícios práticos e pelo acompanhamento das atividades do aprendiz no local de trabalho, buscando garantir sempre uma formação que possa, de fato, contribuir para o seu desenvolvimento integral e esteja em consonância com os conteúdos do curso em que o jovem está matriculado. Além disso, os jovens têm acesso ao Programa de Idiomas da Logicalis e passam por uma avaliação comportamental duas vezes por ano, com o objetivo de ter consciência do que lhes é exigido e receber feedback para seu desenvolvimento no ambiente de trabalho com base nos valores e na cultura da empresa. [GRI 401 103-2](#)

GRI 401: EMPREGO

GRI 401-1. Novas contratações e rotatividade de funcionários

401-1 a Número total e taxa de novas contratações de funcionários, por faixa etária

Faixa etária	FY22			FY21			FY20		
	Total funcionários	Número novas contratações	Taxa	Total funcionários	Número novas contratações	Taxa	Total funcionários	Número novas contratações	Taxa
Abaixo de 30 anos	231	97	42,0%	241	52	21,6%	311	114	36,7%
Entre 30 e 50 anos	714	244	34,2%	690	89	12,9%	777	229	29,5%
Acima de 50 anos	76	18	23,7%	55	6	10,9%	45	13	28,9%
Total	1.021	359	35,2%	986	147	14,9%	1.133	356	31,4%

401-1 a Número total e taxa de novas contratações de funcionários, por gênero

Gênero	FY22			FY21			FY20		
	Total funcionários	Número novas contratações	Taxa	Total funcionários	Número novas contratações	Taxa	Total funcionários	Número novas contratações	Taxa
Homens	723	257	35,5%	709	104	14,7%	826	267	32,3%
Mulheres	298	102	34,2%	277	43	15,5%	307	89	29,0%
Total	1.021	359	35,2%	986	147	14,9%	1.133	356	31,4%

401-1 a Número total e taxa de novas contratações de funcionários por região

Região	FY22			FY21			FY20		
	Total funcionários	Número novas contratações	Taxa	Total funcionários	Número novas contratações	Taxa	Total funcionários	Número novas contratações	Taxa
Região Norte	1	0	0,0%	1	0	0,0%	1	0	0,0%
Região Nordeste	0	0	0,0%	1	0	0,0%	4	1	25,0%
Região Centro-Oeste	7	1	14,3%	6	0	0,0%	7	4	57,1%
Região Sudeste	993	347	34,9%	964	146	15,1%	1.099	343	31,2%
Região Sul	20	11	55,0%	14	1	7,1%	22	8	36,4%
Total	1.021	359	35,2%	986	147	14,9%	1.133	356	31,4%

Nota: Não considera estagiários e aprendizes

► Programa Summer Talent

O Summer Talent Logicalis é um programa de estágio de curta duração para jovens brasileiros matriculados em cursos de graduação no exterior, como Business Administration, Computer Science, Finance, Environment Development, Mechanical Engineering e Agricultural Business.

Com duração de dois meses, de modo a aproveitar o período das férias de verão do hemisfério norte, entre junho e agosto, o programa expõe os participantes a desafios de negócios da Logicalis, envolvendo áreas como consultoria, cloud computing, IoT, segurança e analytics. Os estudantes são acompanhados por tutores, que os ajudam a desenvolver suas habilidades e a realizar os projetos que estão sendo propostos, além de ser um facilitador no processo de integração no ambiente corporativo. A dinâmica diária dos estagiários inclui ainda interação com a liderança, participação em reuniões, atividades corporativas e eventos sociais. [GRI 401 103-3](#)

Para a Logicalis, trata-se de uma oportunidade de identificar, desenvolver e conectar talentos, além de participar da formação dos profissionais, fomentando o espírito inovador e permitindo que desenvolvam competências diferenciadas no mercado. [GRI 401 103-3](#)

GRI 401: EMPREGO

GRI 401-1. Rotatividade de funcionários

401-1 b Número total e taxa de funcionários que deixaram a empresa, por faixa etária

Faixa etária	FY22			FY21			FY20		
	Total funcionários	Número de demissões	Taxa	Total funcionários	Número de demissões	Taxa	Total funcionários	Número de demissões	Taxa
Abaixo de 30 anos	231	69	29,9%	241	62	25,7%	311	37	11,9%
Entre 30 e 50 anos	714	244	34,2%	690	221	32,0%	777	157	20,2%
Acima de 50 anos	76	11	14,5%	55	11	20,0%	45	7	15,6%
Total	1.021	324	31,7%	986	294	29,8%	1.133	201	17,7%

401-1 b Número total e taxa de funcionários (colaboradores) que deixaram a empresa, por gênero

Gênero	FY22			FY21			FY20		
	Total funcionários	Número de demissões	Taxa	Total funcionários	Número de demissões	Taxa	Total funcionários	Número de demissões	Taxa
Homens	723	241	33,3%	709	221	31,2%	826	145	17,6%
Mulheres	298	83	27,9%	277	73	26,4%	307	56	18,2%
Total	1.021	324	31,7%	986	294	29,8%	1.133	201	17,7%

401-1 a Número total e taxa de funcionários (colaboradores) que deixaram a empresa, por região

Região	FY22			FY21			FY20		
	Total funcionários	Número de demissões	Taxa	Total funcionários	Número de demissões	Taxa	Total funcionários	Número de demissões	Taxa
Região Norte	1	1	100,0%	1	0	0,0%	1	0	0,0%
Região Nordeste	0	0	0,0%	1	3	300,0%	4	0	0,0%
Região Centro-Oeste	7	0	0,0%	6	2	33,3%	7	0	0,0%
Região Sudeste	993	317	31,9%	964	280	29,0%	1.099	193	17,6%
Região Sul	20	6	30,0%	14	9	64,3%	22	8	36,4%
Total	1.021	324	31,7%	986	294	29,8%	1.133	201	17,7%

Nota: Não considera estagiários e aprendizes

Saúde e bem-estar dos profissionais

GRI 403 103-1

GRI 403 103-2

GRI 403 103-3

GRI 403-1

GRI 403-6

A Logicalis respeita as legislações locais e padrões internacionais de segurança e saúde ocupacional, com ações para minimizar a exposição a riscos, prevenir acidentes e doenças ocupacionais, tanto de seus profissionais e dependentes quanto de terceiros e prestadores de serviços residentes.

GRI 403 103-1

Seu compromisso com a saúde e a segurança ocupacional está expressa na sua Política de Segurança, Saúde Ocupacional e Meio Ambiente, que descreve os compromissos da Logicalis em relação a esses temas.

▶ Proteger nossos profissionais e prestadores de serviços, proporcionando condições de trabalho seguras e saudáveis para a prevenção de acidentes

e deterioração da saúde que possam ocorrer no desenvolvimento das atividades diárias.

▶ Atender aos requisitos legais de segurança e saúde ocupacional e meio ambiente e aos requisitos adicionais das partes interessadas, buscando minimizar os impactos de suas operações.

▶ Identificar os perigos de segurança e saúde ocupacional e aspectos ambientais, avaliando os riscos constantemente, com o objetivo de eliminar os perigos e aspectos ambientais, garantindo que as medidas de controle implementadas reduzam os riscos à segurança e saúde no trabalho, protejam o meio ambiente e previnam a poluição.

▶ Melhorar continuamente o desempenho dos Sistemas de Gestão de Segurança e Saúde Ocupacional e Ambiental em todas as suas operações e integrá-los aos demais sistemas, processos e atividades da empresa.

▶ Considerar a participação e consulta de nossos profissionais nas atividades de segurança e saúde ocupacional, por meio de seus representantes, vistorias e demais instâncias determinadas por nossos regulamentos.

▶ No âmbito do nosso negócio, assessorar nossos clientes sobre como as soluções tecnológicas podem contribuir para a segurança e saúde de seus profissionais e o controle dos impactos. **GRI 403 103-2 | GRI 403-1**

O principal instrumento para coordenar e integrar as iniciativas de preservação ambiental, segurança e saúde ao longo de toda a cadeia de atuação da Logicalis é o seu Sistema de Gestão de Segurança, Meio Ambiente e Saúde (SMS).

Nele são abordados:

- ▶ políticas;
- ▶ compromissos;
- ▶ objetivos e metas;
- ▶ responsabilidades;
- ▶ recursos;
- ▶ mecanismos de queixas;
- ▶ ações específicas, tais como processos, projetos, programas e iniciativas. [GRI 403 103-2](#) | [GRI 403-1](#)

A eficiência do Sistema de Gestão de SMS e Saúde está relacionada com a participação de todos os profissionais da empresa na adoção de uma postura preventiva e atenta aos requisitos ambientais e de segurança durante as atividades desenvolvidas nos escritórios, nas operações, na relação com clientes, fornecedores, parceiros e demais partes interessadas.

[GRI 403 103-3](#) | [GRI 403-1](#)

O sistema está estruturado de forma que seja realizada a identificação,

avaliação e controle dos aspectos e impactos ambientais, de segurança e saúde. Nas operações, são considerados desde o desenvolvimento e detalhamento da solução de tecnologia da informação e comunicação (TIC), passando pela aquisição de bens e serviços, até as atividades de implantação e todas aquelas necessárias para o gerenciamento do contrato, incluindo o relacionamento com as partes interessadas envolvidas.

Por meio do sistema, é possível:

- ▶ determinar os aspectos que tenham ou possam ter impactos significativos sobre o meio ambiente e as ações necessárias para controlá-los;
- ▶ identificar os perigos e reduzir os riscos que possam prejudicar a saúde e a segurança do profissional ou causar perdas materiais;
- ▶ alimentar o processo de planejamento do Sistema de Gestão de Segurança, Meio Ambiente e Saúde Ocupacional;
- ▶ planejar os controles operacionais, sendo aplicado um controle mais rigoroso para os riscos considerados mais significativos.

[GRI 403 103](#) | [GRI 403-1](#)

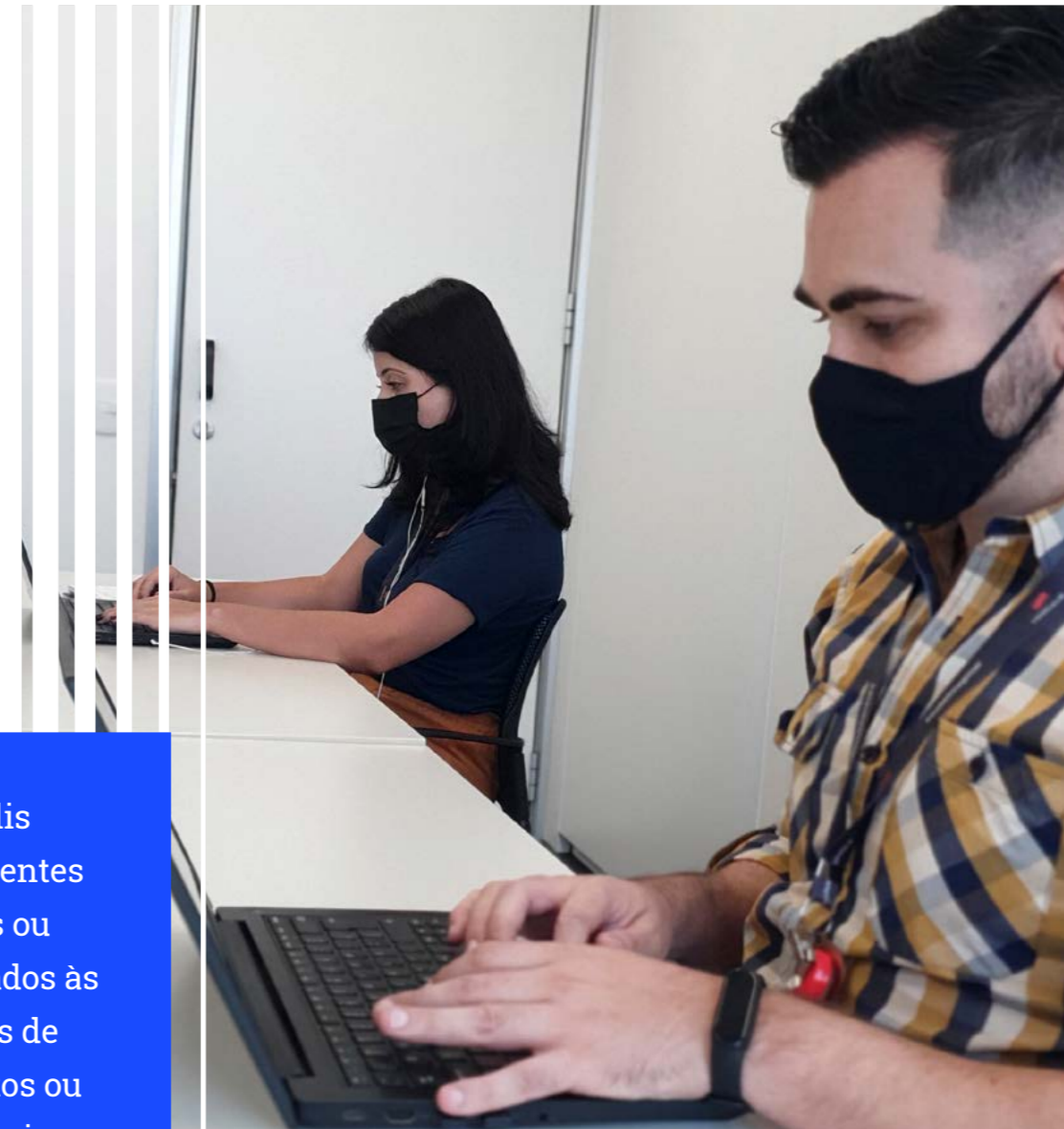
Essas informações são geradas e armazenadas em arquivos específicos. Ao menos uma vez por ano – quando os negócios da Logicalis exigem alterações nos requisitos legais –, os arquivos são atualizados e a nova versão é comunicada aos envolvidos.

[GRI 403 103](#) | [GRI 403-1](#)

Quando é identificada a necessidade de treinamento para atender a execução de um controle, a aplicação de uma prática e a legislação, cabe à coordenação de SMS e Saúde e aos gestores responsáveis avaliar o estabelecimento de iniciativas de capacitação com a área de Recursos Humanos. [GRI 403 103](#) | [GRI 403-1](#)

No FY22, a Logicalis não registrou acidentes de trabalho, óbitos ou doenças relacionados às atividades laborais de profissionais diretos ou prestadores de serviços.

[GRI 403-10](#)





O planejamento do sistema é realizado nos níveis estratégico e operacional, considerando os ambientes e processos da cadeia de valor da Logicalis, sendo conduzido pela Coordenação de SMS e realizado por equipes multidisciplinares. No nível operacional, a Comissão Interna de Prevenção de Acidentes (CIPA) é a responsável por representar os profissionais nas participações e consultas relacionadas a Segurança, Meio Ambiente, Saúde e Qualidade de Vida. [GRI 403-1](#)

Além de atender todos os requisitos legais aplicáveis à sua área de atuação e também a áreas adicionais das partes interessadas, a Logicalis atua na prevenção de acidentes e danos à saúde que possam ocorrer no desenvolvimento das atividades do dia a dia. Os perigos são identificados por meio de visita técnica de levantamento de risco para a elaboração dos documentos legais, sendo eles Programa de Gerenciamento de Riscos (PGR) e Programa de Controle Médico e Saúde Ocupacional (PCMSO). [GRI 403-10](#)

A empresa identificou riscos ergonômicos e relacionados ao trabalho dos seus profissionais. A Logicalis adequou o mobiliário com equipamentos ergonômicos que permitem ajustes individuais para prevenir riscos à saúde. Esse cuidado se estende ao profissional em home office, com o empréstimo dos mesmos equipamentos disponíveis nos escritórios para garantir seu conforto e uma postura correta. [GRI 403-10](#)

Os cuidados com a saúde e prevenção envolvem

também: campanha de vacinação antigripal; webinários sobre Setembro Amarelo, Outubro Rosa e Novembro Azul e isenção de coparticipação para realização de consultas e exames específicos nesses meses; entre outras. Em 2021, foram aplicadas 1.119 doses de vacina contra a gripe em profissionais, seus dependentes e prestadores de serviços residentes. [GRI 403-6](#)

A Logicalis disponibiliza ainda para seus profissionais e dependentes assistência médica e odontológica, bem como o Programa de Apoio ao Empregado (EAP), que oferece serviços de acolhimento, escuta e confidencialidade para que cada pessoa se sinta amparada sempre que tiver alguma dificuldade. O atendimento está disponível 24 horas por dia, 7 dias por semana, por ligação telefônica sem custo, nas áreas descritas a seguir. [GRI 403-6](#)

► **Apoio Psicológico:** orientação, por profissionais especializados, em casos de situação de crise, como estresse, insônia, depressão, traumas e violência.

► **Apoio Financeiro:** ajuda de assistentes sociais para identificar o histórico e a origem de dívidas, além de fazer um planejamento do orçamento pessoal ou familiar.

► **Apoio Jurídico:** esclarecimento de dúvidas por advogados especializados sobre contratos, entendimento de leis e outros procedimentos necessários na solução de problemas de natureza jurídica. [GRI 403-6](#)

GRI 401: LICENÇA PARENTAL

GRI 401-3 Licença-maternidade/paternidade

	FY22		FY21		FY20	
	Homens	Mulheres	Homens	Mulheres	Homens	Mulheres
Funcionários (as) que tiraram licença parental	20	9	24	8	29	13
Funcionários(as) que continuaram empregados 12 meses após o retorno da licença parental	19	9	17	5	25	10
Taxa de retenção (%)	95,0	100,0	70,8	62,5	86,2	76,9

Notas:
Considerados todos os funcionários do quadro, exceto aprendizes, pois estes são contratados via parceria com entidades educacionais.
Todos(as) os(as) profissionais que tiraram a licença parental retornaram ao trabalho ao término da mesma, ou seja, a taxa de retorno foi de 100%.

Treinamento e desenvolvimento

GRI 404-1 GRI 404-2

Um dos principais destaques entre as políticas de Relações Humanas da Logicalis é o investimento em treinamentos e recursos, ampliando as capacidades das pessoas para que desenvolvam suas carreiras, cresçam e atendam cada vez melhor os seus clientes. Só é possível apoiar os clientes em sua transformação digital por meio de equipes, profissionais e talentos experientes.

Com esse propósito, a empresa dispõe de diversos programas que incluem formação acadêmica, capacitação técnica e soft skills. São ofertados subsídios de 50% sobre o valor da mensalidade para os empregados que queiram cursar a primeira graduação (bacharelado, licenciatura e tecnólogo) e de 40% para pós-graduação, cursos de extensão, mestrados e doutorados, beneficiando 44 empregados nos últimos 3 anos.

Os profissionais contam ainda com

treinamentos de soft skills, programas de idiomas e onboarding corporativo, que, em 2021, totalizaram mais de 5 mil horas de capacitação. O destaque do FY22 foi o Programa Leadership Now, direcionado para a média liderança. Baseada em 3 pilares – liderança inovadora, liderança inspiradora e liderança eficaz de equipes –, a capacitação teve a participação de 27 profissionais ao longo de quatro meses, totalizando carga horária de 913 horas de treinamento com parceiros externos.

Além dos programas de treinamento, os profissionais contam com plataformas de conteúdos self-study Crossknowledge, Udemy e Cisco INE.

A Crossknowledge disponibiliza trilhas de conhecimento baseadas nas 10 competências comportamentais para alto desempenho.

Já a Udemy e a Cisco INE são usadas para obtenção de certificações técnicas

GRI 404: TREINAMENTO E EDUCAÇÃO

GRI 404-1 Média de horas de capacitação por ano por funcionários

b - Média de horas capacitação por categoria funcional

Categoria funcional	FY22			FY21		
	Número de funcionários/as	Total de horas de treinamento	Média	Número de funcionários/as	Total de horas de treinamento	Média
Diretoria (com presidente)	42	126	3,0	36	96	2,7
Gerência	80	528	6,6	44	432	9,8
Chefia/coordenação	104	1.289	12,4	105	951	9,1
Força de Vendas	41	195	4,8	45	446	9,9
Administrativo	176	515	2,9	146	1.338	9,2
Operacional	587	2.084	3,6	598	4.819	8,1
Trainees	36	280	7,8	47	296	6,3

Nota: não considera treinamentos técnicos. Dados não disponíveis para o FY20.

associadas às tecnologias presentes no portfólio de soluções da empresa. Nesses casos, a empresa reembolsa 100% do valor em caso de aprovação ou oferece vouchers gratuitos, dependendo da parceria estratégica vinculada.

A média de treinamentos técnicos por profissional foi de 30 horas nos FY22 e FY21 e de 40 horas no FY20. No FY22, os cursos técnicos mais acessados foram os da área de Tecnologia. Entre os temas mais procurados, estão: Microsoft Certification, Microsoft AZ-900, AWS Certification, AWS Certified Solutions Architect-Associate e Python. **GRI 404-1**

GRI 404: TREINAMENTO E EDUCAÇÃO

GRI 404-1 Média de horas de capacitação por ano por funcionários

a - Média de horas capacitação por gênero

	FY22		FY21	
	Homens	Mulheres	Homens	Mulheres
Número de funcionários/as	750	316	732	289
Total de horas de treinamento	3.296	1.721	5.283	3.095
Média	4,39	5,45	7,22	10,71
Taxa de retenção (%)	4,71		8,21	

Tech Week

LATAM

O Tech Week LATAM é um evento regional voltado aos quase 3 mil profissionais da Logicalis, alocados em 11 países da América Latina, incluindo o Brasil. Tem como objetivo promover a troca de conhecimento e a integração das equipes, dando visibilidade aos profissionais sobre os negócios da empresa, a evolução dos mercados e tecnologias, além de abordar ofertas estratégicas e seus ecossistemas. No FY22, o evento teve duração de 3 dias, com conteúdos sobre tecnologia e inovação, painéis técnicos e discussões sobre transformação digital e as tendências do mercado, com a presença de convidados especiais e parceiros.

10 competências avaliadas

▶ Capacidade de adaptação

- ▶ Transformação Ágil
- ▶ Resiliência Positiva

▶ Capacidade de colaboração

- ▶ Trabalho em Equipe de Forma Inclusiva
- ▶ Engajamento Cross Business
- ▶ Comunicação Impactante

▶ Capacidade em pensar

- ▶ Aprendizagem Auto-orientada
- ▶ Tomada de Decisão Inteligente
- ▶ Espírito Empreendedor

▶ Capacidade frente às entregas

- ▶ Execução Responsável
- ▶ Soluções Excelentes para o Cliente

Avaliação de Desempenho

GRI 404-3

Uma das formas de identificar as demandas de desenvolvimento pessoal e profissional é por meio da Avaliação de Competências (AvCom), realizada anualmente com todos os empregados admitidos até a data-base de 31/10. Com foco comportamental, a avaliação utiliza a metodologia 360°, a qual possibilita uma visão completa do profissional por meio de sua rede de relacionamentos. Os profissionais recebem uma devolutiva de sua performance através de conversas de feedback, que estimulam o diálogo aberto e relações de confiança.



GRI 404 - TREINAMENTO E EDUCAÇÃO**GRI 404-3 Percentual de funcionários que recebem avaliações regulares de desempenho e de desenvolvimento de carreira**

404-3 a Percentual do total de funcionários, discriminados por gênero e categoria funcional, que receberam avaliação regular de desempenho e de desenvolvimento de carreira durante o período coberto pelo relatório.

Categoria funcional	FY22						FY21						FY20					
	Total de homens	Total de homens avaliados	%	Total de mulheres	Total de mulheres avaliadas	%	Total de homens	Total de homens avaliados	%	Total de mulheres	Total de mulheres avaliadas	%	Total de homens	Total de homens avaliados	%	Total de mulheres	Total de mulheres avaliadas	%
Diretoria (com presidente)	33	30	91%	9	8	89%	36	33	92%	8	7	88%	36	34	94%	7	7	100%
Gerência	56	51	91%	24	23	96%	56	50	89%	21	21	100%	53	51	96%	23	20	87%
Chefia/coordenação	74	66	89%	30	27	90%	67	62	93%	27	26	96%	98	94	96%	35	34	97%
Força de Vendas	27	21	78%	14	11	79%	30	29	97%	10	10	100%	28	25	89%	13	12	92%
Administrativo	55	41	75%	121	99	82%	53	43	81%	113	98	87%	44	40	91%	116	105	91%
Operacional	480	402	84%	107	84	79%	472	431	91%	102	84	82%	573	522	91%	116	107	92%
Trainees	25	25	100%	11	11	100%	19	19	100%	7	7	100%	21	21	100%	13	12	92%
Total	750	636	85%	316	263	83%	733	667	91%	288	253	88%	853	787	92%	323	297	92%

Nota: Para o cálculo, considera o efetivo em 31/10 de cada ano, que corresponde à data-base para elegibilidade ao processo de avaliação.

GRI 404-3 AVALIAÇÃO DE DESEMPENHO**Evolução da avaliação de desempenho**

	FY22	FY21	FY20
Total de funcionários	1.066	1.021	1.176
Total de funcionários avaliados	899	920	1.084
% de funcionários avaliados	84%	90%	92%

Diversidade, equidade e inclusão

GRI 405 103-1 GRI 405 103-2 GRI 405 103-3

Na Logicalis, diversidade, equidade e inclusão são temas estratégicos. Para a empresa, as oportunidades de carreira, reconhecimento e recompensas devem ser determinadas pelas capacidades e realizações das pessoas. Esse direcionamento promove e respeita a diversidade de opiniões, gerações, culturas, histórias, condições e interesses, de maneira igualitária e com respeito às diferenças, sem nenhum preconceito. A Logicalis entende que a pluralidade de ideias, a multiplicidade de culturas e os diferentes modos de percepção do mundo são essenciais à inovação, fomentando novas oportunidades de negócios que levam à competitividade empresarial e, assim, contribuem para uma sociedade melhor. **GRI 405 103**

Desde 2019, a empresa tem um

Comitê de Diversidade & Inclusão, que é responsável por disseminar as iniciativas e ações relacionadas a esse tema, alinhadas à estratégia global, bem como por apoiar a construção de um ambiente de trabalho cada vez mais inclusivo e diverso. **GRI 405 103-2**

Também são realizados painéis destinados a todos os profissionais da empresa, em que são debatidos temas de Diversidade & Inclusão de forma ampla, clara e respeitosa, com convidados internos e externos, com o objetivo de proporcionar a todos uma maior consciência sobre o tema, levando a um entendimento coletivo compartilhado. Esses painéis, chamados de Painéis Sensibilização D&I, ocorrem anualmente, em geral em datas que marcam a luta de grupos minoritários pela igualdade de oportunidade e respeito, e têm uma

audiência de aproximadamente 120 a 150 profissionais por evento.

GRI 405 103

Com o objetivo de demonstrar o papel fundamental que as lideranças exercem para o engajamento deste tema, em 2021, foi realizado o primeiro “Inclusive Leadership Workshop”, voltado a líderes seniores das operações da empresa em todo o mundo. **GRI 405 103**

Além disso, para continuar a conscientizar e capacitar sua liderança sobre questões de diversidade e inclusão, a Logicalis oferece, no Programa Leadership Now, realizado em parceria com GPTW e destinado à liderança, um conteúdo específico sobre esse tema, incentivando a prática de uma liderança inclusiva por meio da construção de um ambiente mais diverso e inovador. **GRI 405 103**

GRI 405-1: O PERFIL DA DIVERSIDADE NA LOGICALIS

GRI 405-1 Diversidade nos órgãos de governança e entre os funcionários

405-1 a. Percentual de indivíduos dentro dos órgãos de governança da organização, por gênero

		Número	Percentual
FY22	Homens	23	79,3%
	Mulheres	6	20,7%
	Total	29	100%
FY21	Homens	20	83,3%
	Mulheres	4	16,7%
	Total	24	100%
FY20	Homens	21	84,0%
	Mulheres	4	16,0%
	Total	25	100%

Nota: Para governança foram considerados os Diretores Seniores.

GRI 405-1: O PERFIL DA DIVERSIDADE NA LOGICALIS

GRI 405-1 Diversidade nos órgãos de governança e entre os funcionários

405-1 a. Percentual de indivíduos dentro dos órgãos de governança da organização, por cor

		Número	Percentual
FY22	Branca	26	89,7%
	Amarela	3	10,3%
	Total	29	100%
FY21	Branca	21	87,5%
	Amarela	3	12,5%
	Total	24	100%
FY20	Branca	21	84,0%
	Amarela	4	16,0%
	Total	25	100%

Nota: Não havia membros de cor parda ou preta para os períodos informados.

As iniciativas

Logicalis de impacto

► Lançamento de uma trilha de treinamento comportamental por meio do Programa de Aprendizado Contínuo, com um pilar dedicado exclusivamente aos temas de diversidade e inclusão, abrangendo conteúdos como Gerenciando Equipes Diversas, Gerenciando Diferentes Gerações, entre outros. Esses cursos estão disponíveis para todos os profissionais do Brasil e da América Latina, por meio da plataforma Talent Connection. **GRI 405 103-2**

► Reposicionamento do programa Talent Connection, que removeu barreiras geográficas para que o processo de atração fosse expandido para todo o território brasileiro, ressaltou a valorização da “diversidade de pensamento” e reforçou parcerias com instituições de educação voltadas a públicos em situação de vulnerabilidade, como a Universidade Zumbi dos Palmares e SPTech (antiga BandTech). Como resultado, foram selecionados 9

GRI 405-1: O PERFIL DA DIVERSIDADE NA LOGICALIS

GRI 405-1 Diversidade nos órgãos de governança e entre os funcionários

405-1 a. Percentual de indivíduos dentro dos órgãos de governança da organização, por faixa etária

		Número	Percentual
FY22	Entre 30 e 50	12	41,4%
	Acima de 50 anos	17	58,6%
	Total	29	100%
FY21	Entre 30 e 50	9	37,5%
	Acima de 50 anos	15	62,5%
	Total	24	100%
FY20	Entre 30 e 50	12	48,0%
	Acima de 50 anos	13	52,0%
	Total	25	100%

Nota: Não havia membros com idade abaixo de 30 anos para os períodos informados.

vezes mais negros e pardos do que em anos anteriores e 27% mais mulheres. **GRI 405 103-3**

► Inclusão do treinamento Vieses Inconscientes entre os treinamentos obrigatórios que fazem parte da

Jornada de Integração de todos os novos contratados pela Logicalis. Trata-se de um convite que a empresa faz ao novo empregado para refletir sobre o tema, reforçando o seu comprometimento com a construção de um ambiente de

trabalho mais inclusivo e diverso, no qual a discriminação não é tolerada.

GRI 405 103-3

► Lançamento dos grupos de afinidade LogiPride (LGBTQIA+), LogiWomem (Mulheres) e LogiBold (Negros e Pardos), que são formados por em média 10 membros voluntários com conexão e interesse pelo tema. Esses grupos se reúnem, uma vez por mês, em ambientes seguros, nos quais são debatidas ações, alinhadas à estratégia global da empresa, que podem ser posteriormente implementadas com o suporte do Comitê de Diversidade & Inclusão e do corpo diretivo.

GRI 405 103-3

► Inserção do tema diversidade e inclusão na pesquisa interna de satisfação (Peakon) da empresa. Os resultados são usados como subsídios para nortear o trabalho do Comitê de Diversidade & Inclusão.

GRI 405 103-3

Canal de denúncias de discriminação

Para que os profissionais possam comunicar casos de discriminação ou falta de respeito no ambiente de trabalho, a Logicalis disponibiliza o Canal de Ética e Conduta. Todas as denúncias são rigorosamente investigadas e tratadas de forma confidencial – elas também podem ser feitas de forma anônima. No FY22, registrou-se uma denúncia sobre um incidente. Após a investigação, não foi confirmada a discriminação e o caso foi encerrado. Não houve denúncias desse teor nos dois anos anteriores.

GRI 406-1

GRI 405-1: O PERFIL DA DIVERSIDADE NA LOGICALIS**GRI 405-1 Diversidade nos órgãos de governança e entre os funcionários**

405-1 b. Percentual de funcionários, por jornada de trabalho e gênero

		FY22			FY21			FY20		
		Homens	Mulheres	Total	Homens	Mulheres	Total	Homens	Mulheres	Total
Tempo integral	número	723	298	1.021	709	277	986	826	307	1.133
	%	70,8%	29,2%	100%	71,9%	28,1%	100%	72,9%	27,1%	100%
Tempo parcial	número	27	18	45	22	13	35	24	19	43
	%	60,0%	40,0%	100%	62,9%	37,1%	100%	55,8%	44,2%	100%
Total (integral + parcial)	número	750	316	1.066	731	290	1.021	850	326	1.176
	%	70,4%	29,6%	100%	71,6%	28,4%	100%	72,3%	27,7%	100%

Nota: Tempo parcial considera estagiários e aprendizes.

GRI 405-1: O PERFIL DA DIVERSIDADE NA LOGICALIS**GRI 405-1 Diversidade nos órgãos de governança e entre os funcionários**

405-1 b. Percentual de funcionários, por jornada de trabalho e faixa etária

		FY22				FY21				FY20			
		Abaixo de 30 anos	Entre 30 e 50 anos	Acima de 50 anos	Total	Abaixo de 30 anos	Entre 30 e 50 anos	Acima de 50 anos	Total	Abaixo de 30 anos	Entre 30 e 50 anos	Acima de 50 anos	Total
Tempo integral	número	231	714	76	1.021	241	690	55	986	311	777	45	1.133
	%	22,6%	69,9%	7,4%	100,0%	24,4%	70,0%	5,6%	100,0%	27,4%	68,6%	4,0%	100,0%
Tempo parcial	número	45	0	0	45	35	0	0	35	43	0	0	43
	%	100,0%	0,0%	0,0%	100,0%	100,0%	0,0%	0,0%	100,0%	100,0%	0,0%	0,0%	100,0%
Total (integral + parcial)	número	276	714	76	1.066	276	690	55	1.021	354	777	45	1.176
	%	25,9%	67,0%	7,1%	100%	27,0%	67,6%	5,4%	100%	30,1%	66,1%	3,8%	100%

GRI 405-1 DIVERSIDADE NOS ÓRGÃOS DE GOVERNANÇA E ENTRE OS FUNCIONÁRIOS**405-1 a. Percentual de indivíduos dentro dos órgãos de governança da organização, por raça**

405-1 b. Percentual de funcionários, por jornada de trabalho e cor

		FY22					FY21					FY20				
		Branca	Amarela	Parda	Preta	Não informado	Branca	Amarela	Parda	Preta	Não informado	Branca	Amarela	Parda	Preta	Não informado
Tempo integral	número	818	30	137	33	3	783	40	130	32	1	924	38	127	37	7
	%	80,1%	2,9%	13,4%	3,2%	0,3%	79,4%	4,1%	13,2%	3,2%	0,1%	81,6%	3,4%	11,2%	3,3%	0,6%
Tempo parcial	número	31	3	9	2	0	21	0	9	5	0	31	3	5	3	1
	%	68,9%	6,7%	20,0%	4,4%	0,0%	60,0%	0,0%	25,7%	14,3%	0,0%	72,1%	7,0%	11,6%	7,0%	2,3%
Total (integral + parcial)	número	849	33	146	35	3	804	40	139	37	1	955	41	132	40	8
	%	79,6%	3,1%	13,7%	3,3%	0,3%	78,7%	3,9%	13,6%	3,6%	0,1%	81,2%	3,5%	11,2%	3,4%	0,7%

Nota: Dados não disponíveis por categoria funcional.

GRI 405-2 DIVERSIDADE NOS ÓRGÃOS DE GOVERNANÇA E ENTRE OS FUNCIONÁRIOS**GRI 405-2. Proporção do salário-base e da remuneração de mulheres e homens para cada categoria funcional**

Proporção do salário-base e da remuneração de mulheres e homens, por categoria funcional recebidos pelos homens

Categorias funcionais	FY22	FY21	FY20
Diretoria (com presidente)	8%	11%	16%
Gerência	2%	1%	2%
Chefia/coordenação	5%	15%	10%
Força de Vendas	8%	8%	17%
Administrativo	76%	70%	79%
Operacional	13%	6%	9%



Edição
2021-2022
(FY22)

Sobre o relatório

GRI 102-44 | GRI 102-45 | GRI 102-46 | GRI 102-48 | GRI 102-49
 GRI 102-50 | GRI 102-51 | GRI 102-52 | GRI 102-54 | GRI 102-56

O primeiro Relatório de Sustentabilidade da Logicalis, que traz as informações referentes ao ano fiscal 2022 (FY22), integra um movimento da empresa de engajamento com seus diversos stakeholders e o lançamento de sua estratégia ESG ampla, previsto para o corrente ano. Com a produção deste relatório e seu inerente processo de mapeamento e gestão de indicadores socioambientais, aliados à estratégia, a Logicalis avança para uma mudança de patamar frente aos desafios colocados para toda sociedade em torno dos objetivos 2030 e 2050.

Um dos principais objetivos deste documento é compartilhar com os públicos de relacionamento da Logicalis os resultados da gestão ESG da empresa. Dessa forma, esse relatório foi elaborado em conformidade com a Norma da Global Reporting Initiative (GRI): opção Essencial. Foram seguidos os princípios e requisitos da Norma, incluindo os principais tópicos abordados pelos stakeholders. O reporte compreende o período de 1º de março de 2021 a 28 de fevereiro de 2022, sendo prevista a publicação anual. Esta edição (FY22) não contou com asseguarção externa.

Matriz de Materialidade

A Matriz de Materialidade 2021-2022 da Logicalis foi realizada no início de 2022, tendo como escopo a operação Brasil, país em que a empresa é constituída como uma sociedade limitada. Sendo a primeira publicação, também não houve reformulação.

[GRI 102-48](#) | [GRI 102-49](#)

Como o core business da empresa é baseado na integração de serviços e customização de soluções de tecnologia para seus clientes, a definição dos grupos de stakeholders ouvidos e engajados para a construção da matriz considerou a representatividade de cada um desses que compõem o ecossistema em que a Logicalis está inserida. Foram consultados 12 grupos de stakeholders. O processo de engajamento e escuta ativa desses stakeholders foi realizado por meio de entrevistas pessoais e questionários on-line. Além disso, foram realizadas entrevistas e reuniões com a alta liderança, estudos de contexto e tendências, bem como análise de documentos institucionais.

[GRI 102-42](#) | [GRI 102-43](#)

[GRI 102-40](#)

GRUPOS DE STAKEHOLDERS ENGAJADOS PELA LOGICALIS

Clientes

Fornecedores

Parceiros de negócios

Acionistas

ONGs de educação (Tech e não Tech)

Especialistas em Educação

Profissionais da Logicalis

Imprensa

Formadores de opinião

Bancos

Headhunters (consultorias parceiras de recrutamento e seleção)

Associações representativas do setor

Os temas apurados ao longo do processo definiram a Matriz de Materialidade 2021-2022 da Logicalis, apresentada a seguir, que orientou a produção do conteúdo deste relatório.

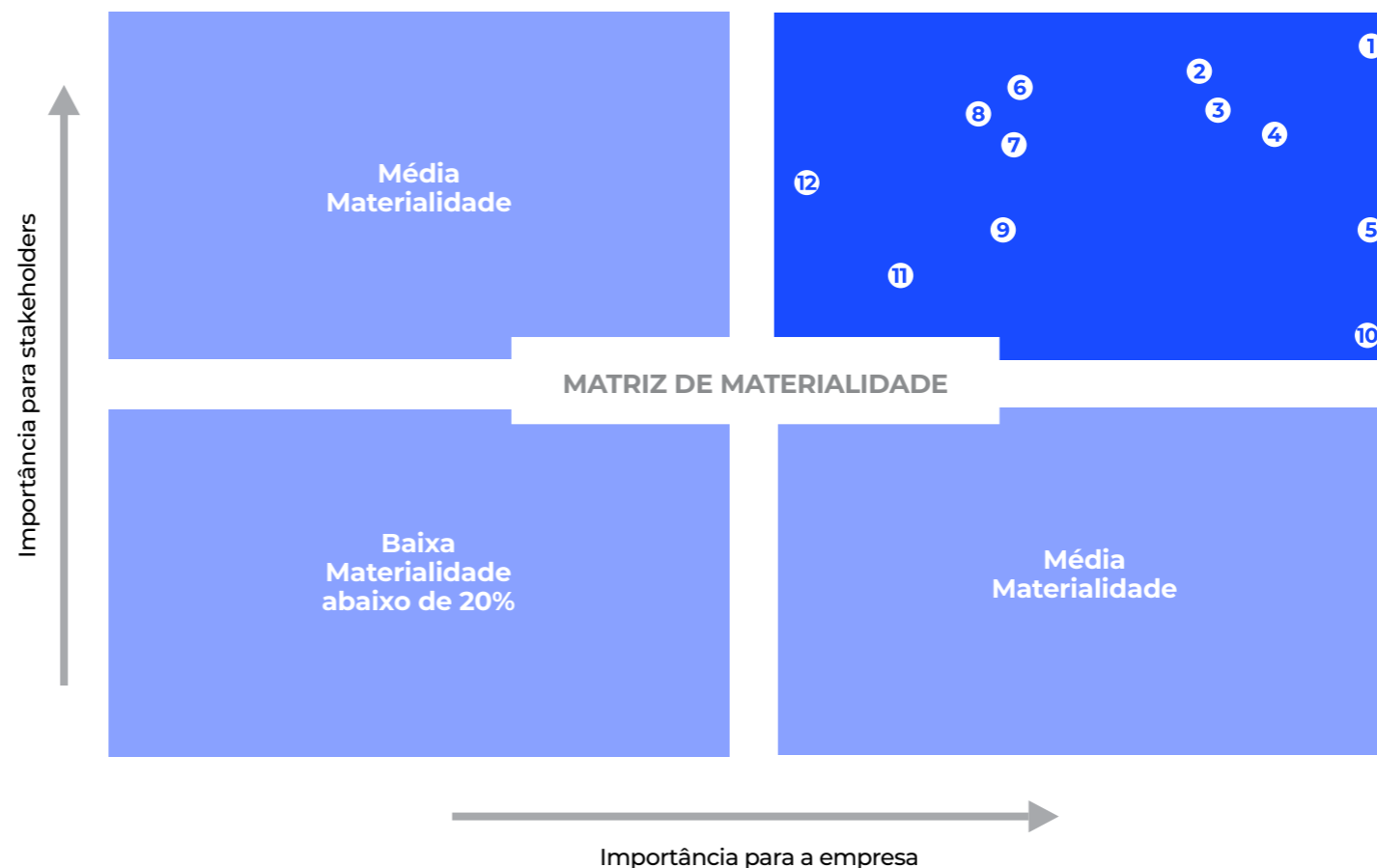
[GRI 102-44](#) | [GRI 102-46](#)

Matriz de materialidade Logicalis

GRI 102-47

TEMAS MATERIAIS IDENTIFICADOS

- 1 Mudanças climáticas
- 2 Privacidade e segurança de dados
- 3 Práticas para não discriminação de pessoas
- 4 Garantia de uma operação estável de infraestrutura de TI
- 5 Ética, integridade e compliance
- 6 Promoção dos direitos humanos
- 7 Diversidade, equidade e inclusão
- 8 Gestão de resíduos e logística reversa em TI
- 9 Práticas de compras responsáveis
- 10 Impactos gerados pelo desempenho econômico da empresa
- 11 Práticas de atração e desenvolvimento de pessoas para TI
- 12 Promoção de negócios baseados em tecnologias avançadas e inovação responsável



Como resultado do processo de engajamento, foram identificados 12 temas no quadrante da alta materialidade. GRI 102-47

GRI 102-55

NORMA GRI	Divulgação	Página
	GRI 101-1 FUNDAMENTOS – 2016	
	PERFIL	
GRI 102	102-1 Nome da organização	8
CONTEÚDO GERAL 2016	102-2 Atividades, marcas, produtos e serviços	8, 9
	102-3 Localização da sede da organização	8
	102-4 Número e localização das operações	8, 9
	102-5 Natureza da propriedade e forma jurídica	8
	102-6 Mercados atendidos	8, 9, 25
	102-7 Porte da organização	9
	102-8 Informações sobre empregados e outros trabalhadores	8, 44
	102-9 Cadeia de fornecedores	26
	102-10 Mudanças significativas na organização e na cadeia de de fornecedores	26
	102-11 Abordagem ou princípio da precaução	Não aplica
	102-12 Participação em associações	15
	102-13 Participação em associações e organizações nacionais ou internacionais de defesa	10
	ESTRATÉGIA	
	102-14 Declaração do mais alto executivo	4
	ÉTICA E INTEGRIDADE	
	102-16 Valores, princípios, normas e códigos de comportamento	10, 21, 31, 32
	102-17 Mecanismos para orientações e preocupações referentes à ética	32
	GOVERNANÇA	
	102-18 Estrutura da governança	29, 30

NORMA GRI	Divulgação	Página
	ENGAJAMENTO DE STAKEHOLDERS	
	102-40 Lista de grupos de stakeholders	60
	102-41 Acordos de negociação coletiva	100% dos profissionais Logicalis estão cobertos pelas Convenções Coletivas da categoria e pelos Acordos assinados diretamente pela empresa.
	102-42 Identificação e seleção de stakeholders	60
	102-43 Abordagem para engajamento de stakeholders	60
	102-44 Principais preocupações e tópicos levantados	60
	PRÁTICAS DE RELATO	
GRI 102	102-45 Entidades incluídas nas demonstrações financeiras consolidadas	60
CONTEÚDO GERAL 2021	102-46 Definição do conteúdo do relatório e dos limites de tópicos	60
	102-47 Lista de tópicos materiais	17, 61
	102-48 Reformulações de informações	60
	102-49 Alterações no relato	60
	102-50 Período coberto pelo relatório	60
	102-51 Data do relatório mais recente	60
	102-52 Ciclo de emissão de relatórios	60
	102-53 Contato para perguntas sobre o relatório	65
	102-54 Declarações de relato em conformidade com as Normas GRI	60
	102-55 Sumário de conteúdo da GRI	62
	102-56 Verificação externa	60

Neste relatório não houve nenhuma omissão de informação.

NORMA GRI	CONTEÚDO	Página
	TÓPICOS MATERIAIS	
	TEMA MATERIAL - ÉTICA, INTEGRIDADE E COMPLIANCE	
GRI 103 FORMA DE GESTÃO 2016	103-1 Explicação do tópico material e seus limites	31
	103-2 Forma de gestão e seus componentes	31
	103-3 Avaliação da forma de gestão	31
GRI 102 CONTEÚDOS GERAIS 2016	102-16 Valores, princípios, normas e códigos de comportamento	10, 21, 31, 32
	TEMA MATERIAL - IMPACTOS GERADOS PELO DESEMPENHO ECON. DA EMPRESA	
GRI 103 FORMA DE GESTÃO 2016	103-1 Explicação do tópico material e seus limites	11
	103-2 Forma de gestão e seus componentes	11
	103-3 Avaliação da forma de gestão	11
GRI 201 DESEMPENHO ECONÔMICO 2016	201-1 Valor econômico direto gerado e distribuído	11
	TEMA MATERIAL - EMISSÕES E CONSUMO DE ENERGIA	
GRI 103 FORMA DE GESTÃO 2016	103-1 Explicação do tópico material e seus limites	41, 42
	103-2 A forma de gestão e seus componentes	41, 42
	103-3 Avaliação da forma de gestão	41, 42
GRI 302 ENERGIA 2016	302-1 Consumo de energia dentro da organização	42
	302-2 Consumo de energia fora da organização	42
	TEMA MATERIAL - EMISSÕES E CONSUMO DE ENERGIA	
GRI 103 FORMA DE GESTÃO 2016	103-1 Explicação do tópico material e seus limites	37
	103-2 A Forma de gestão e seus componentes	37
	103-3 Avaliação da forma de gestão	37
GRI 305 EMISSÕES 2016	305-1 Emissões diretas (Escopo 1) de gases de efeito estufa (GEE)	38
	305-2 Emissões indiretas (Escopo 2) de gases de efeito estufa provenientes de aquisição de energia (GEE)	38
	305-3 Outras emissões indiretas (Escopo 3) de gases de efeito estufa (GEE)	37, 38
	305-5 Redução de emissões de gases de efeito estufa (GEE)	39
	305-6 Emissões de substâncias destruidoras da camada de ozônio (SDO)	38
	305-7 Emissões de NOx, SOx e outras emissões atmosféricas significativas	38

NORMA GRI	CONTEÚDO	Página
	TÓPICOS MATERIAIS	
	TEMA MATERIAL - GESTÃO DE RESÍDUOS E LOGÍSTICA REVERSA EM TI	
GRI 103 FORMA DE GESTÃO 2016	103-1 Explicação do tópico material e seus limites	40
	103-2 Forma de gestão e seus componentes	40
	103-3 Avaliação da forma de gestão	40, 41
GRI 306 RESÍDUOS 2020	306-2 Gestão de impactos significativos relacionados a resíduos	37, 40
	306-4 Resíduos não destinados para disposição final	40
	306-5 Resíduos destinados para disposição final	41
	PRÁTICAS DE COMPRAS RESPONSÁVEIS	
GRI 103 FORMA DE GESTÃO 2016	103-1 Explicação do tópico material e seu limite	39
	103-2 Forma de gestão e seus componentes	39
	103-3 Avaliação da forma de gestão	39
GRI 308 AVALIAÇÃO AMBIENTAL DE FORNECEDORES 2016	308-1 Novos fornecedores selecionados com base em critérios ambientais	39
	308-2 Impactos ambientais negativos na cadeia de fornecedores e medidas tomadas	39
	TEMA MATERIAL - PRÁTICAS DE ATRAÇÃO E DESENVOLVIMENTO DE PESSOAS PARA TI	
GRI 103 FORMA DE GESTÃO 2016	103-1 Explicação do tópico material e seu limite	45
	103-2 Forma de gestão e seus componentes	45, 46, 47
	103-3 Avaliação da forma de gestão	45, 46, 47, 48
GRI 401 EMPREGO 2016	401-1 Novas contratações e de rotatividade de empregados	47, 48
	401-3 Licença maternidade/paternidade	51
	TEMA MATERIAL - BEM-ESTAR E COMPROMISSO COM OS PROFISSIONAIS*	
GRI 103 FORMA DE GESTÃO 2016	103-1 Explicação do tópico material e seu limite	49
	103-2 Forma de gestão e seus componentes	49, 50
	103-3 Avaliação da forma de gestão	49, 50
GRI 403 SAÚDE E SEGURANÇA DO TRABALHO 2018	403-1 Sistema de gestão de saúde e segurança do trabalho	49, 50, 51
	403-6 Promoção da saúde do trabalhador	51
	403-10 Doenças profissionais	49, 50, 51

Neste relatório não houve nenhuma omissão de informação.

*Pela relevância do capital humano para a Logicalis, a empresa optou por fazer uma abordagem mais ampla para o tema "Bem-estar e compromisso com os profissionais" neste relatório.

NORMA GRI	CONTEÚDO	Página
	TÓPICOS MATERIAIS	
	TEMA MATERIAL - DIVERSIDADE, EQUIDADE E INCLUSÃO	
GRI 103 FORMA DE GESTÃO 2016	103-1 Explicação do tópico material e seus limites	55
	103-2 Forma de gestão e seus componentes	55, 56
	103-3 Avaliação da forma de gestão	55, 56
GRI 405 DIVERSIDADE E IGUALDADE DE OPORTUNIDADES 2016	405-1 Diversidade em órgãos de governança e empregados	55, 56, 57, 58
	405-2 Proporção entre o salário-base e a remuneração recebidos pelas mulheres e aqueles recebidos pelos homens	58
	TEMA MATERIAL - PRÁTICAS PARA NÃO DISCRIMINAÇÃO DE PESSOAS	
GRI 103 FORMA DE GESTÃO 2016	103-1 Explicação do tópico material e seus limites	33
	103-2 Forma de gestão e seus componentes	31, 32
	103-3 Avaliação da forma de gestão	32
GRI 406 NÃO DISCRIMINAÇÃO 2016	406-1 Casos de discriminação e medidas corretivas tomadas	31, 56
	TEMA MATERIAL - GARANTIA DE UMA OPERAÇÃO ESTÁVEL DE INFRAESTRUTURA DE TI	
GRI 103 FORMA DE GESTÃO 2016	103-1 Explicação do tópico material e seu limite	17
	103-2 Forma de gestão e seus componentes	17
	103-3 Avaliação da forma de gestão	17, 32
GRI 413 COMUNIDADES LOCAIS 2016	413-1 Operações com engajamento, avaliações de impactos e desenvolvimento voltados à comunidade local	15
	413-2 Operações com impactos negativos significativos – reais ou potenciais – nas comunidades locais	15, 18, 39
	TEMA MATERIAL - PRÁTICAS DE COMPRAS RESPONSÁVEIS	
GRI 103 FORMA DE GESTÃO 2016	103-1 Explicação do tópico material e seu limite	27
	103-2 Forma de gestão e seus componentes	27
	103-3 Avaliação da forma de gestão	27
GRI 414 AVALIAÇÃO SOCIAL DE FORNECEDORES 2016	414-1 Novos fornecedores selecionados com base em critérios sociais	27
	TEMA MATERIAL - PRIVACIDADE E SEGURANÇA DE DADOS	
GRI 103 FORMA DE GESTÃO 2016	103-1 Explicação do tópico material e seus limites	34, 35
	103-2 Forma de gestão e seus componentes	34, 35
	103-3 Avaliação da forma de gestão	34, 35
GRI 418 PRIVACIDADE DO CLIENTE 2016	418-1 Queixas comprovadas relativas a violação da privacidade e perda de dados de clientes	34, 35

OUTROS INDICADORES MATERIAIS MONITORADOS NÃO INCLUÍDOS NA NORMA GRI

NORMA GRI	CONTEÚDO	Página
GRI 203 IMPACTOS ECONÔMICOS INDIRETOS 2016	203-2 Impactos econômicos indiretos significativos	24
GRI 205 COMBATE À CORRUPÇÃO 2016	205-2 Comunicação e capacitação em políticas e procedimentos de combate à corrupção	33
GRI 207 TRIBUTOS 2019	207-1 Abordagem tributária	12, 13
	207-2 Governança, controle e gestão de risco fiscal	12, 13
GRI 404 CAPACITAÇÃO E EDUCAÇÃO 2016	404-1 Média de horas de capacitação por ano, por empregado	52
	404-2 Programas para o aperfeiçoamento contínuo de competências dos empregados e de assistência para transição de carreira	52
	404-3 Percentual de empregados que recebem avaliações regulares de desempenho e de desenvolvimento de carreira	53, 54
GRI 408 TRABALHO INFANTIL 2016	408-1 Operações e fornecedores com risco significativo de casos de trabalho infantil	27
GRI 409 TRABALHO TRABALHO FORÇADO OU ANÁLOGO AO ESCRAVO 2016	409-1 Operações e fornecedores com risco significativo de casos de trabalho forçado ou análogo ao escravo	27
GRI 415 POLÍTICAS PÚBLICAS 2016	415-1 Nenhum tipo de contribuição a partidos políticos, em nome da Logicalis ou empresas afiliadas, é permitido	Nenhum tipo de contribuição a partidos políticos, em nome da Logicalis ou empresas afiliadas, é permitido.
	TÓPICOS MATERIAIS	
	TEMA MATERIAL – PROMOÇÃO DE NEGÓCIOS BASEADOS EM TECNOLOGIAS AVANÇADAS E INOVAÇÃO RESPONSÁVEL	
L1 FORMA DE GESTÃO 2016	103-1 Explicação do tópico material e seu limite	23, 24
	103-2 Forma de gestão e seus componentes	23
	103-3 Avaliação da forma de gestão	24, 25
	TEMA MATERIAL - PROMOÇÃO DO PROGRESSO DOS CLIENTES	
L2 FORMA DE GESTÃO 2016	103-1 Explicação do tópico material e seu limite	21, 25
	103-2 Forma de gestão e seus componentes	21
	103-3 Avaliação da forma de gestão	21, 24, 25

Neste relatório não houve nenhuma omissão de informação.

SEDE DA EMPRESA

Av. das Nações Unidas, 12.901 (CENU)
Brooklin Paulista – Torre Norte – 18º andar
04578-910 – São Paulo/SP – Brasil

A Logicalis agradece especialmente a todo o time que contribuiu com o levantamento das informações contidas neste relatório.

Para dúvidas relativas a este relatório ou para saber mais sobre a gestão das questões Ambiental, Social e de Governança da Logicalis, entre em contato: lt.esg@la.logicalis.com

[GRI 102-53](#)

COORDENAÇÃO-GERAL

Renata Randi, Chief Marketing,
Alliances & ESG Officer

Felippe Carvalho,
ESG Associate Manager

Roberta Gonçalves,
Sr Content Specialist

Comitê de Sustentabilidade - Logicalis Latin America

**CONSULTORIA EM SUSTENTABILIDADE,
PRODUÇÃO DE CONTEÚDO E DESIGN**

ÓGUI Consultoria em Sustentabilidade

IMAGENS

Acervo da Logicalis

www.logicalis.com

